

RAPPORT FINAL D'ANALYSE

de

L'ENQUETE SUR L'EMPLOI DU TEMPS DES MERES LEADERS A BETAFO

Cabinet MANISA Sarl

- Janvier 2019 -

Table de matières

Table de matières	i
Liste des acronymes	ii
Liste des tableaux.....	iii
Liste des figures	iii
1- Introduction	1
2- Approche méthodologique.....	1
2.1 Objectifs de la mission	1
2.2 Méthodologie	2
3- Déroulement de la collecte	3
4- Résultats	4
4.1 Description de l'échantillon	4
a) Age	4
b) Statut matrimonial	4
c) Niveau d'instruction	5
d) Activité économique	5
4.2 Emploi du temps des femmes.....	8
a) Nature des tâches.....	10
b) Comparaison de l'utilisation du temps entre femmes bénéficiaires et femmes non bénéficiaires	13
c) Arbitrages dans l'emploi du temps entre femmes bénéficiaires et femmes non bénéficiaires	14
4.3 Emploi du temps des Mères Leaders	25
a) Les charges de travail des ML.....	25
b) Comparaison de l'utilisation du temps entre Mères leaders et femmes bénéficiaires....	27
c) Gains ou coût, économiques ou sociaux, espérés ou subis du fait des activités de TMC.	29
5- Conclusion.....	35
Annexes.....	37

Liste des acronymes

ACN	Agents Communautaires de Nutrition
AD	Activités Domestiques
AEM	Activité Economique Marchande
AENM	Activités Economiques Non Marchandes
CPS	Comités de Protection Sociale
EBE	Espaces de Bien-Etre
FID	Fonds d'Intervention pour le Développement
ML	Mères-Leaders
SEPEP	Soins Personnels et Entretien de la Personne
SMIG	Salaire Minimum Interprofessionnel Garanti
TMC	Transferts Monétaire Conditionnel
TMDH	Transferts pour le Développement Humain

Liste des tableaux

Tableau 1 - Bilan de la collecte.....	4
Tableau 2 – Comparaison de l’emploi du temps entre les bénéficiaires et les non bénéficiaires.	14
Tableau 3 - Résultats des régressions logistiques.....	Erreur ! Signet non défini.
Tableau 4 - Comparaison de l’emploi du temps entre les ACN, les ML et les simples bénéficiaires	28
Tableau 5 - Résultats des régressions logistiques.....	Erreur ! Signet non défini.

Liste des figures

Figure 1 – Répartition (en %) des femmes enquêtées selon l’âge	4
Figure 2 – Répartition (en %) des femmes enquêtées selon le statut matrimonial	5
Figure 3 – Répartition (en %) des femmes enquêtées selon le niveau d’instruction	5
Figure 4 – Répartition (en %) des femmes enquêtées selon l’activité économique	6
Figure 5 – Volume horaire moyen par groupe d’activités	11
Figure 6 - Charge de travail d’une ML par semaine.....	27
Figure 7 – Charge de travail de la ML par jour	27

1- Introduction

Le programme de Transferts Monétaire Conditionnel (TMC) a été initié, comme un programme pilote, par le FID en 2014 et piloté dans le district de Betafo. Le programme Vatsin' Ankohonana ou Transferts pour le Développement Humain (TMDH) est apparemment une version mise à l'échelle du TMC.

Ce programme a parmi les impacts attendus, la consolidation du rôle de la femme au sein du ménage et de la collectivité. En effet, le transfert monétaire pourrait permettre aux femmes de se payer des services au lieu de réaliser les corvées habituelles et ainsi de se procurer de plus de temps pour des activités rémunératrices et/ou productives.

Le programme de transferts monétaires, a également prévu de mettre en place une stratégie d'intervention des Mères-Leaders (ML), comme cheville ouvrière de la chaîne, car ce sont celles qui sont en relation directe avec les bénéficiaires.

D'une part, en tenant compte de l'impact potentiel que les transferts monétaires auraient sur l'emploi du temps des femmes bénéficiaires, et d'autre part, en constatant que les rôles et responsabilités attribués aux ML pourraient peser lourdement sur l'emploi du temps, il est devenu indispensable de réaliser une enquête sur l'emploi du temps des femmes bénéficiaires en général et sur les ML en particulier.

2- Approche méthodologique

2.1 Objectifs de la mission

Cette enquête vise principalement à :

- évaluer l'impact des transferts monétaires sur l'allocation du temps chez les femmes bénéficiaires du TMC en général compte tenu de l'impact potentiel du transferts sur le pouvoir d'achat de la femme bénéficiaire ;
- apprécier les charges des activités spécifiques assignées à certaines femmes telles que les Mères-Leaders (ML), les Agents Communautaires de Nutrition (ACN) et les Comités de Protection Sociale (CPS) en particulier.

En effet, dans le cadre du programme TMC, la participation des femmes dans les activités économiques marchandes ou non au sein du ménage, mais aussi dans d'autres occupations rémunérées au non au sein de la collectivité sont censées changer. Il est possible que les femmes aient procédé à une réallocation de leur temps disponible, qui est de 24 heures par jour, pour pouvoir accomplir les nouvelles occupations induites par les transferts reçus, en plus des tâches domestiques qu'elles font déjà habituellement. Il est possible également que certaines tâches, plus pénibles ou « moins rémunératrices » comme les corvées d'eau ou de bois de chauffe, effectuées par les femmes bénéficiaires auparavant ont été attribuées à d'autres personnes, membres du ménage ou non, pour pouvoir exercer davantage des activités économiques « plus rémunératrices »

ou tout simplement réduites ou abandonnées en faveur des achats directs des biens collectés (achat d'eau ou de bois de chauffe).

Par ailleurs, des femmes ACN et ML sont élues parmi les bénéficiaires pour accomplir d'autres tâches de coordination, de sensibilisation et de dynamisation de groupes bénévolement. Les ML, par exemple, constituent un des maillons de la chaîne mise en place pour assurer l'appropriation et la diffusion des mesures d'accompagnement du transfert pour les changements de comportements auprès des familles et des bénéficiaires. En tout, il y a 406 ML qui mènent chacune un groupe de bénéficiaires. Après avoir reçues des renforcements de capacités sur différentes thématiques, les ML sont sensées animer des séances de causerie et des démonstrations appelées espaces de bien-être. Elles effectuent des visites à domiciles, informent leur groupe des jours de paiement et assurent le bon déroulement des paiements. Il est également prévu qu'elles effectuent des opérations de coup de pouce qui aideront les bénéficiaires de l'allocation à faire des choix positifs pour sa famille et à bien se projeter dans l'avenir. Ainsi, en plus des tâches ménagères obligatoires au sein de leur ménage, ces femmes ont d'autres charge de travail plus importante et sans contrepartie financière.

Les questions qui dirigent cette collecte et analyse des données seront alors entre autres : quels sont les volumes de temps alloués respectivement à ces tâches spécifiques ? est-ce que ces tâches spécifiques font subir à ces femmes des surcharges de travail qui leur obligent à diminuer les temps alloués ou à délaissier des occupations habituelles ? ces tâches spécifiques pourraient-elles avoir des effets négatifs sur les conditions physiques des ACN et ML, en particulier sur le temps de sommeil ? y-a-t-il des manques à gagner chez ces femmes responsables par rapport aux simples bénéficiaires à cause de ces tâches spécifiques ? en d'autres termes, l'accomplissement de certaines tâches spécifiques aux ACN / ML a-t-elle un « coût » pour ces femmes ?

2.2 Méthodologie

L'enquête comprend un volet communautaire et une enquête auprès de ménages :

- Le volet communautaire consiste à collecter des informations d'ordre général dans chaque fokontany visité, soit dans 54 fokontany. Il concerne les activités ou événements socioéconomiques et culturels qui se sont déroulés dans le fokontany pendant la période de collecte de données, les acteurs ou partenaires de développement qui se sont mobilisés durant la période de collecte des données (exemple : association des femmes), les us et coutumes des ménages et/ou des femmes dans la vie quotidienne, les services et infrastructures de base fonctionnels. Le questionnaire communautaire sera administré aux autorités locales au niveau des fokontany qui connaissent particulièrement les activités des associations des femmes (Chef du Fokontany ou son adjoint, membre des comités villageois etc.)
- L'enquête auprès des ménages qui ont été déjà enquêtés au cours de l'évaluation impact du TMC dans le district de Betafo. Un seul individu est enquêté par ménage. Ce sera l'ACN ou la ML s'il y en a, ou la femme réceptrice de transferts si c'est un ménage bénéficiaire,

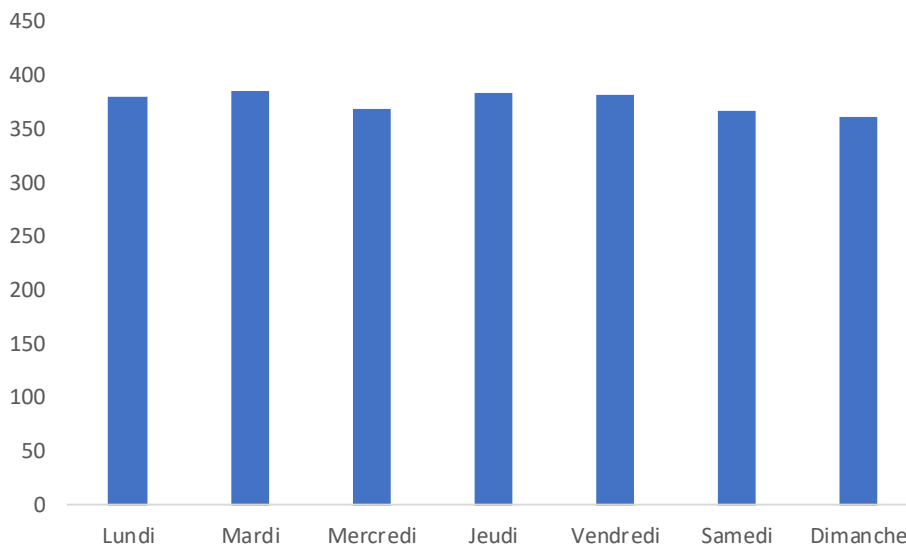
ou une femme responsable d'au moins un enfant de moins 5 ans (mère ou tutrice) dans les ménages non bénéficiaires.

3- Déroulement de la collecte

La collecte des données s'est déroulée sur 14 jours à partir du 26 Septembre au 10 Octobre 2018. Trois groupes de femmes ont été interviewés : (i) les Mères-Leaders, (ii) les Bénéficiaires du TMC et (iii) les Témoins.

Le planning d'interviews a été uniformément réparti entre les équipes par jour de la semaine pendant les 14 jours. Chaque équipe devait effectuer 35 à 36 interview par équipe par jour. Suite aux recommandations lors de la réunion de négociation avec le FID, le planning initial s'est calqué de l'évaluation du TMC, effectuée par le Cabinet PROSSECAL en Décembre 2017, avec quelques ajustements opérationnels.

Figure 1 – Répartition de la collecte selon le jour de la semaine (nombre)



Les ACN, CPS ou ML ont été questionnées sur leur emploi du temps de chacun des sept jours précédant l'enquête parce qu'elles sont moins nombreuses tandis que les autres femmes seront questionnées sur le jour précédant l'interview seulement car elles sont plus nombreuses.

Tableau 1 - Bilan de la collecte

Cibles	Nombre d'enquêtes prévues	Remplacements		Refus ou changement de catégorie non remplacés		Enquêtes réalisées	
		Nombre	Taux	Nombre	Taux	Nombre	Taux
Mères Leaders	155	29	19%	14	9%	141	91%
Bénéficiaires	1 264	46	4%	0	0%	1 283	101%
Témoins	376	19	5%	24	6%	352	88%
Total	1 795	94	5%	38	2%	1 776	98%

4- Résultats

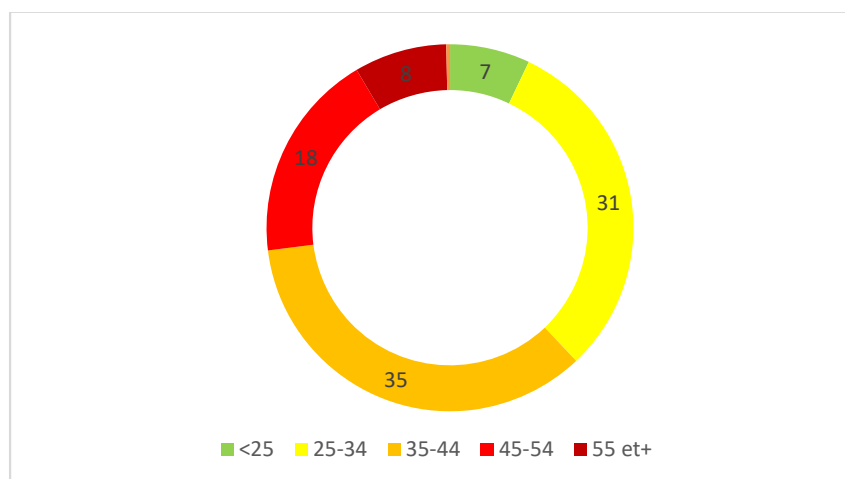
4.1 Description de l'échantillon

Comme il a été dit expliqué au début, l'échantillon de cette étude est un sous-échantillon de l'enquête de 2017 au sens où une femme par ménage a été revisitée. Aussi, en utilisant les données collectées en 2017, on peut relater les principales caractéristiques de l'échantillon.

a) Age

Les deux-tiers des femmes enquêtées ont entre 25 et 44 ans (31% entre 25 et 34 ans ; 36% entre 35 et 44 ans). Les femmes de moins de 25 ans sont les filles des chefs de ménages, enquêtées en cas d'indisponibilité de leur mère.

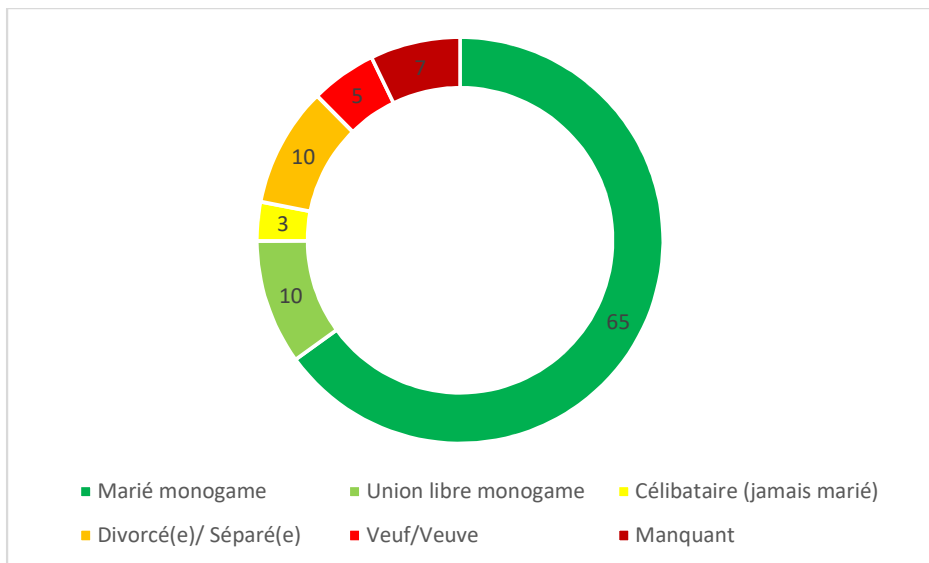
Figure 2 – Répartition (en %) des femmes enquêtées selon l'âge



b) Statut matrimonial

65% des femmes enquêtées sont mariées monogame ; 10% sont en union libre monogame.

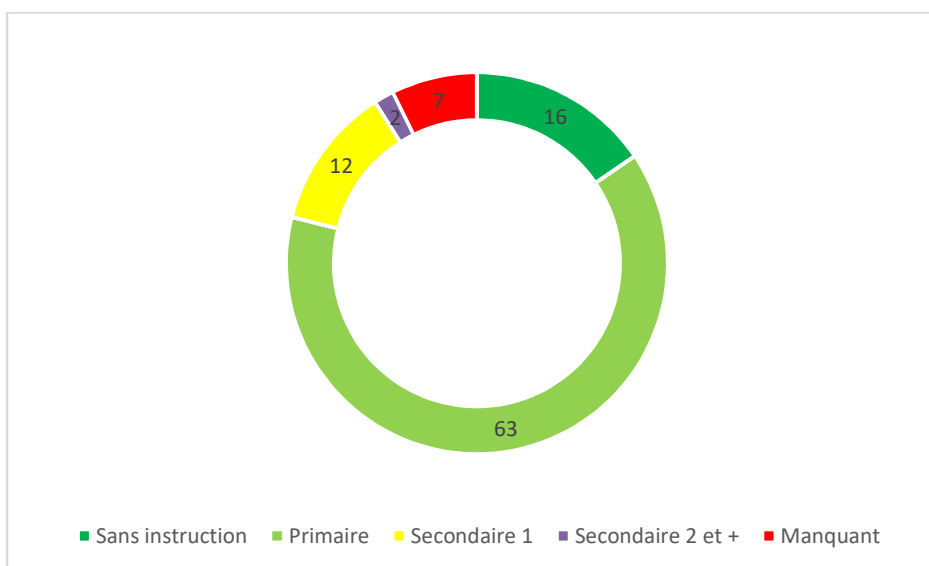
Figure 3 – Répartition (en %) des femmes enquêtées selon le statut matrimonial



c) Niveau d'instruction

16% des femmes sont sans instruction ; 63% de niveau primaire.

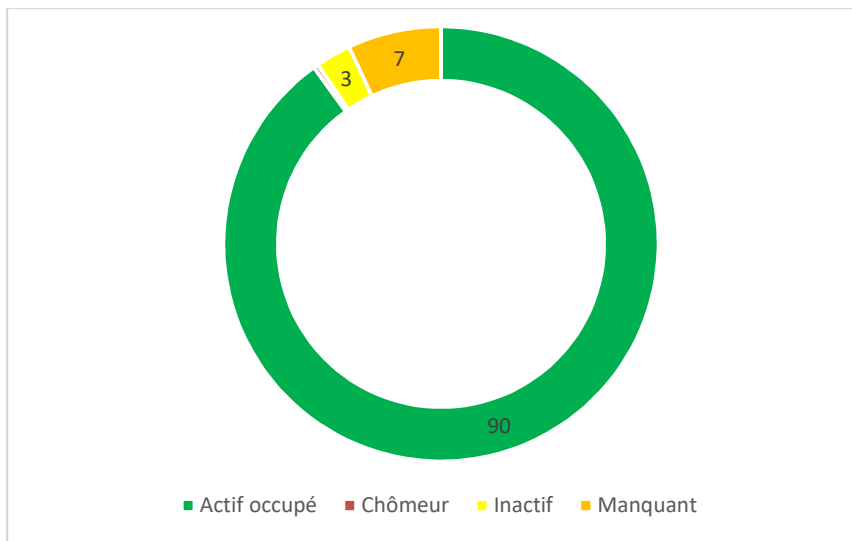
Figure 4 – Répartition (en %) des femmes enquêtées selon le niveau d'instruction



d) Activité économique

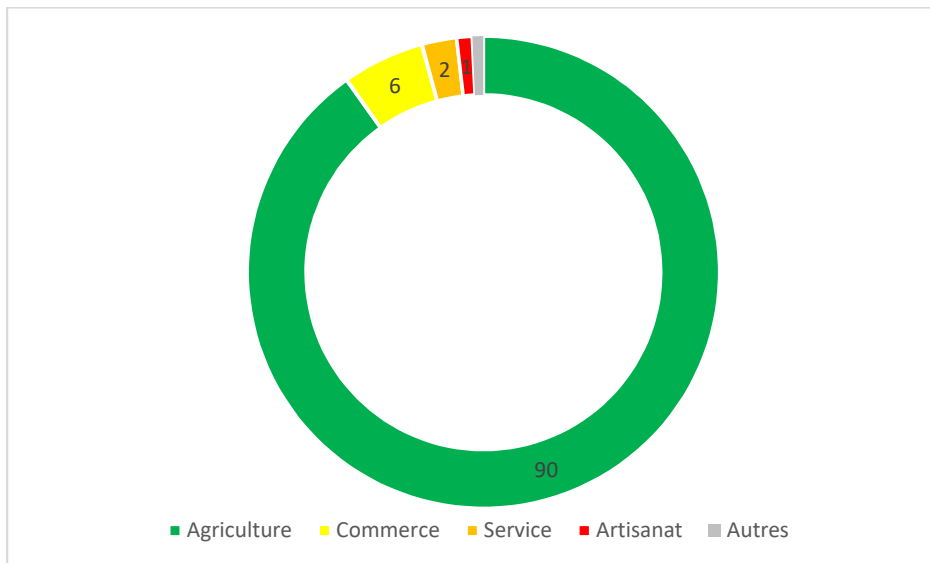
90% des femmes enquêtées sont des actifs occupés contre seulement 3% de chômeur et 7% d'inactifs.

Figure 5 – Répartition (en %) des femmes enquêtées selon l'activité économique



90% de la population enquêtée travaille dans le secteur Agricole qui inclut les cultures, l'élevage, la pêche.

Figure 6 – Répartition (en %) de la population active occupée selon l'activité principale



e) Conditions sociales

Au moins, 138 associations existent dans les fokontany visités lors de l'enquête. Il s'agit majoritairement de Groupement de producteurs ou de paysans ou de Groupement social. Les groupements religieux sont également assez importants. Par contre, il y a moins d'Associations des femmes et de Groupements de consommateurs ou autres groupes. Ces associations ont été créées entre 1958 et 2018, mais la majorité a été créée entre 2014-2016. Elles contiennent 5 à 1200

membres, en moyenne 109 membres, et ces effectifs stagnent ou augmentent ces dernières années. Ces associations sont principalement autofinancées. Certains obtiennent d'autres financements, et quelquefois des financements de l'Etat. Certaines obtiennent des financements dans le cadre religieux.

Les projets réalisés dans ces fokontany sont d'environ une quarantaine qui couvrent différents domaines comme le foncier, le transfert monétaire dans le cadre du filet social, la sécurité alimentaire et la nutrition, la santé, l'eau et l'assainissement, la construction ou la réhabilitation d'infrastructures (écoles, logements sociaux, routes, marchés ou barrages agricoles), l'appui technique agricole et l'éducation. Ces projets sont issus majoritairement du FID, des autres bailleurs, des coopérations bilatérales et de l'Etat Malagasy. En moyenne, ces projets durent 5 ans. Certains ont débuté dans les années 90 mais la majorité a débuté en 2014. Certains ont pris fin en 1998 mais d'autres vont au-delà de 2030, mais la majorité prend fin entre 2011 et 2020. Les trois premières activités de ces projets consistent concrètement à la construction d'infrastructures, l'adduction d'eau et le transfert monétaire. Les trois activités secondaires concernent la nutrition, la santé et l'éducation. Ces projets visent principalement à améliorer l'état de santé de la population, à lutter contre la pauvreté et à accroître le niveau d'éducation des enfants. Actuellement, il y a encore des projets en cours dans 63% des fokontany visités et la majorité des activités s'achèveront dans plus de deux mois. Les projets qui sont déjà terminés ont eu les dernières activités il y a plus de deux mois.

La population de Betafo est en mouvement à l'intérieur du district même pour aller au marché, faire des petites courses, aller travailler ou visiter les proches. A cet effet, la marche à pied reste le principal moyen de déplacement dans les fokontany visités car 10% d'entre eux ne sont accessibles qu'à pieds. Viennent ensuite l'utilisation des cars ou taxi-brousses pour les localités accessibles ; mais l'état de route reste déplorable en dehors de la RN9 qui est bitumée. Seuls un tiers des fokontany est accessible par une bonne route, 21% des fokontany sont desservis par une route praticable tout au long de l'année, et 37% ne sont accessibles que saisonnièrement. En conséquence, la distance entre les localités de Betafo varie de 0.1 km à 70 km. Mais en moyenne, cette distance est de 12 km et la moitié des localités se trouve à moins de 12 km entre elles. Ces trajets se font généralement d'une minute à 9 heures, mais en moyenne, ils se font en une heure et 37 minutes, mais la moitié est faite en moins d'une heure. Le temps d'attente des cars ou taxi-brousse est en moyenne de 42 minutes car ils attendent d'être remplis avant de démarrer.

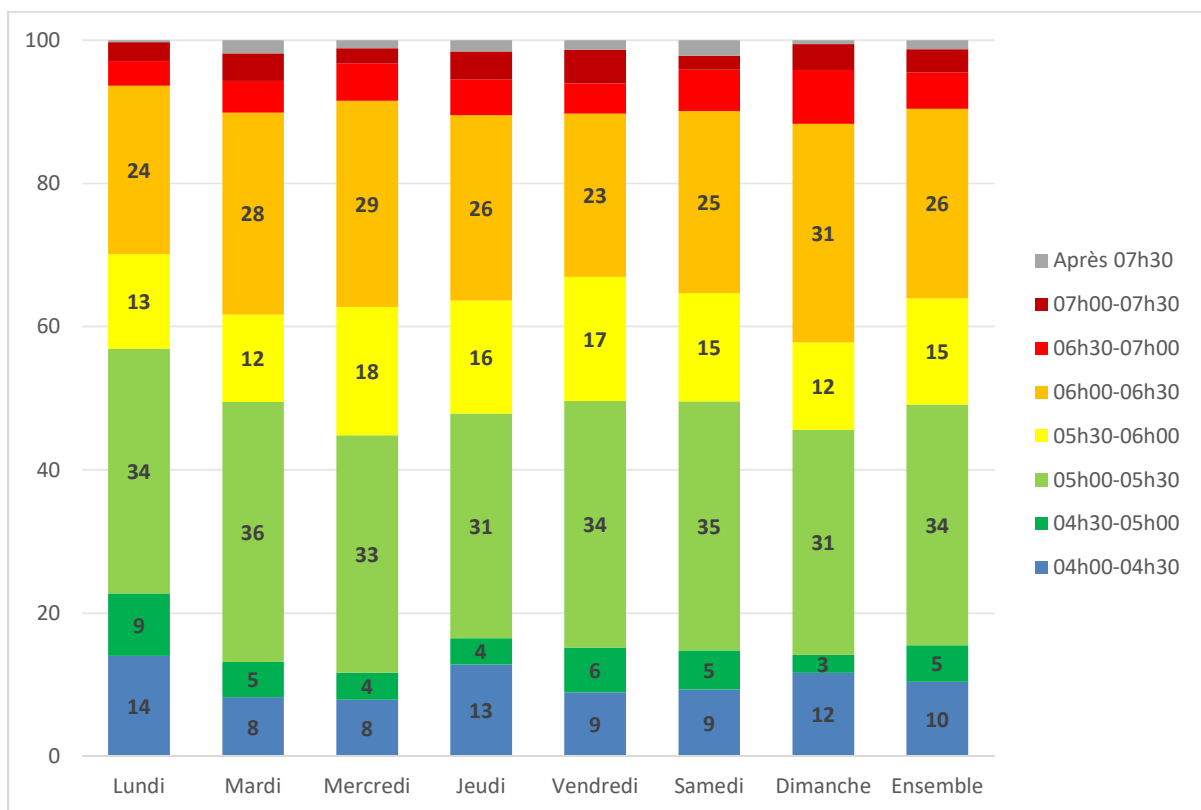
Par ailleurs, les fokontany du district sont vulnérables aux chocs. Les trois premiers chocs de ces douze derniers mois sont les maladies des plantes et le cyclone qui ont affecté tous les fokontany ; et le vol de bétail qui a affecté quelques fokontany. Ces chocs ont affecté les activités productrices de deux tiers de la population. Dans 1 cas sur 10, ils ont engendré en moyenne 6 décès. Dans la plupart des cas, ils ont aussi engendré des pertes de récoltes pour la moitié de la population.

4.2 Emploi du temps des femmes

a) Début de la journée

Les femmes les plus matinales commencent leur journée entre 4h00 et 4h30 du matin, elles constituent 10% de l'ensemble des femmes. Les heures de réveil sont principalement entre 4h30 et 5h00 (34%) et entre 6h00 et 6h30 (26%). La comparaison selon le jour de la semaine ne fait pas sortir de différence.

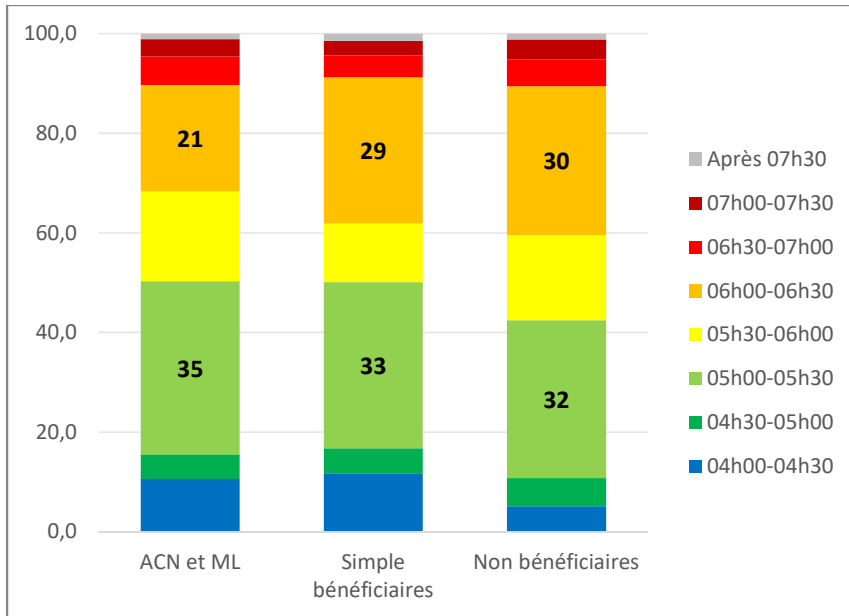
Figure 7 – Heure de réveil de la femme selon le jour de la semaine



Les mêmes tendances sont observées quelle que soit la catégorie de la femme :

- Chez les ACN et les ML, 35% se réveillent entre 5h00 et 5h30 ; 21% entre 6h00 et 6h30 ;
- Chez les simples bénéficiaires, 33% se réveillent entre 5h00 et 5h30 ; 29% entre 6h00 et 6h30 ;
- Chez les non bénéficiaires, 32% se réveillent entre 5h00 et 5h30 ; 30% entre 6h00 et 6h30.

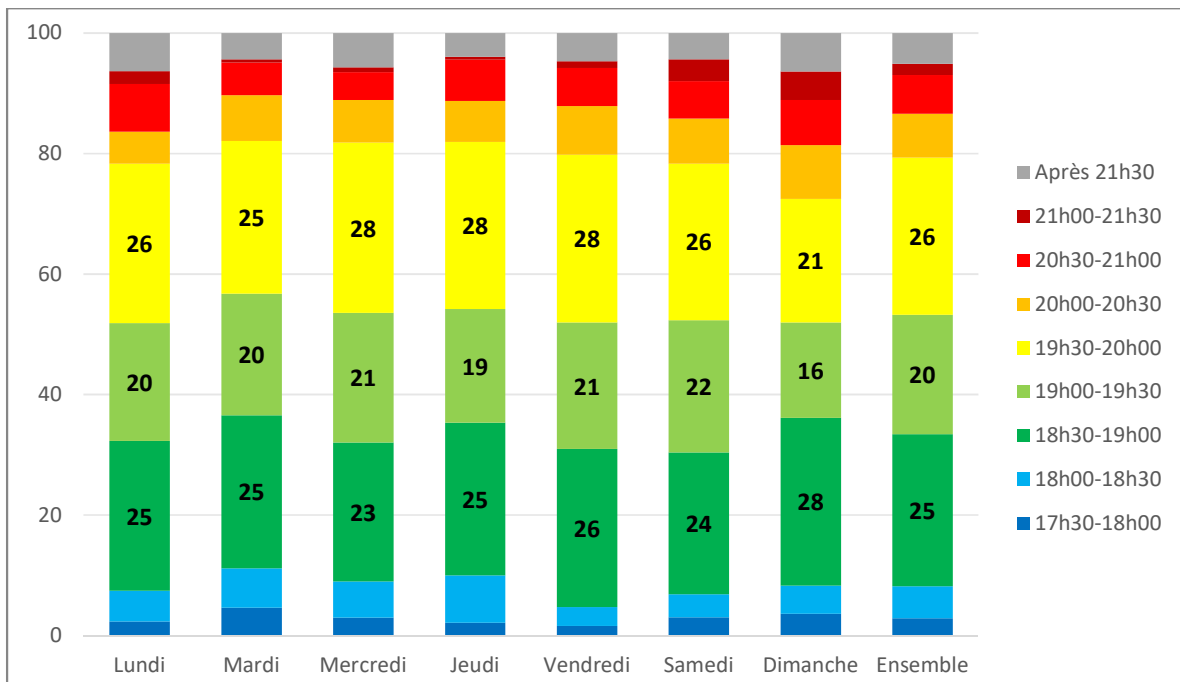
Figure 8 – Heure de réveil de la femme selon la catégorie de la femme



b) Heure de fin de la journée

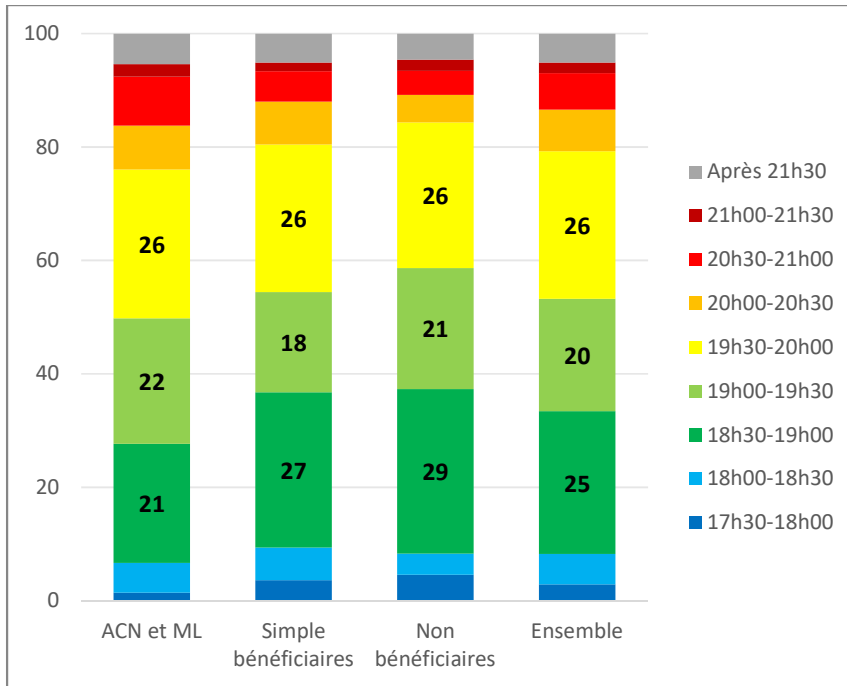
En général, deux femmes sur trois se couchent entre 18h30 et 20h30 : 25% entre 18h30 et 19h00 ; 20% entre 19h00 et 19h30 ; 26% entre 20h00 et 20h30.

Figure 9 – Heure du coucher de la femme selon le jour de la semaine



Les mêmes tendances sont observées quelle que soit la catégorie de la femme.

Figure 10 – Heure du coucher de la femme selon la catégorie de la femme



c) Nature des tâches

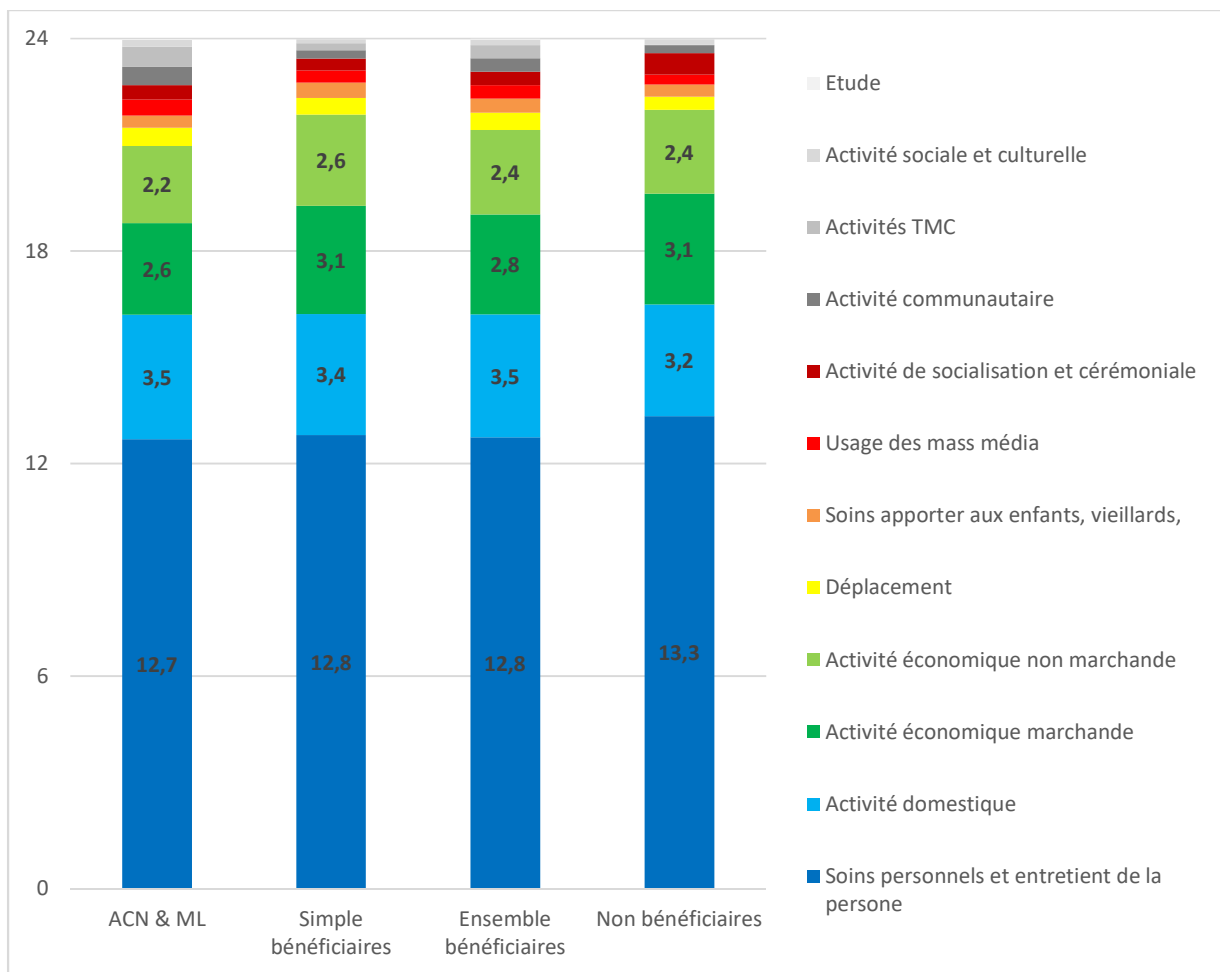
Le premier élément d'analyse concerne l'importance relative des activités des femmes de Betafo dans le cycle de 24 heures. Les soins personnels et entretiens de la personne (incluant le sommeil et le repas) occupent un peu plus de la moitié de leur journée (entre 12.7 heures chez les ACN et les ML et 13.3 heures chez les bénéficiaires).

Après les soins personnels et entretiens de la personne, les femmes accordent le plus de temps aux activités domestiques (environ 3 heures par jour en moyenne quelle que soit la catégorie de la femme).

Les activités économiques prennent en moyenne environ 5 heures : le minimum observé est de 4.8 heures chez les ACN et les ML contre 5.5 heures chez les non bénéficiaires. En général, les activités économiques marchandes prennent plus de temps (2.6 heures chez les ACN et les ML ; 3.1 heures chez les bénéficiaires et les non bénéficiaires) par rapport aux activités économiques non marchandes (2.2 heures chez les ACN et les ML ; 2.6 heures chez les bénéficiaires et 2.4 heures chez les non bénéficiaires).

Pour la suite de la section, seules les 4 catégories (soins personnels, activité domestique, activités économiques) les plus importantes seront analysées en détail.

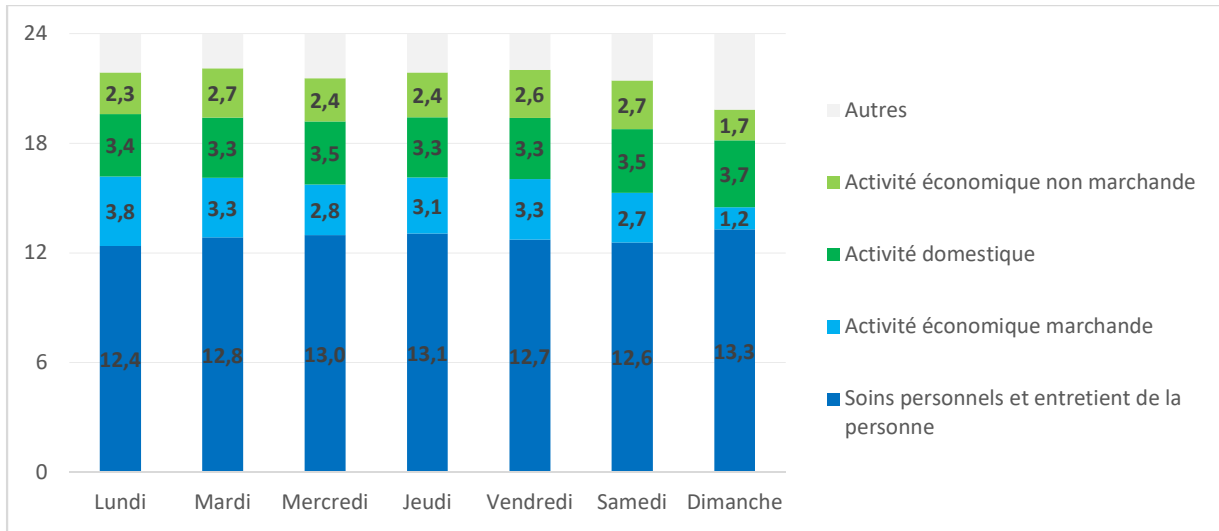
Figure 11 – Volume horaire moyen par groupe d'activités selon la catégorie de la femme



Cette structure de la journée est globalement maintenue quel que soit le jour de la semaine. Cependant, le Dimanche, on note :

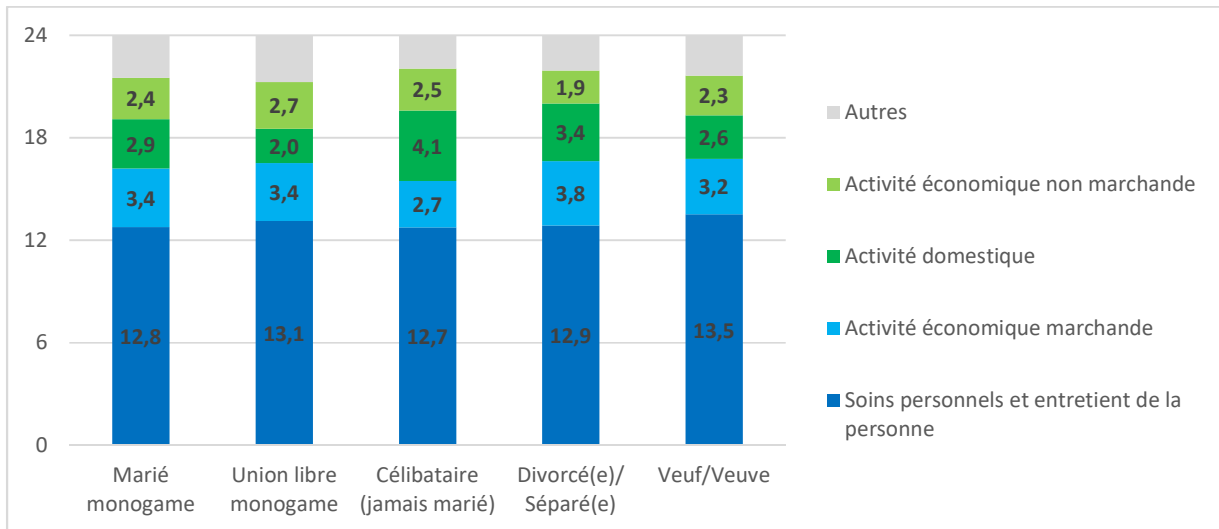
- une légère hausse du temps alloué aux soins personnels (13.3 heures) et des activités domestiques (3.7 heures)
- une légère baisse du temps alloué aux activités économiques en général, qu'elles soient marchandes (1.2 heures) ou non marchandes (1.7 heures).

Figure 12 – Volume horaire moyen par groupe d'activités selon le jour du relevé



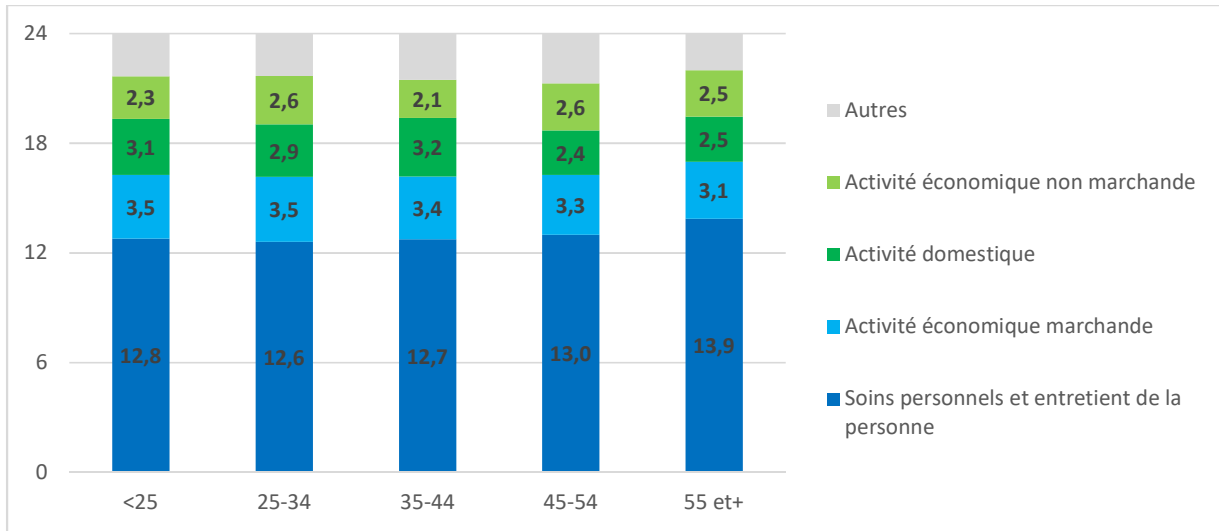
L'analyse selon le statut matrimonial fait ressortir que les femmes célibataires (4.1 heures) et les femmes séparées ou divorcées (3.4 heures) prennent plus de temps pour les activités domestiques probablement parce ce doivent combler l'absence du père de famille.

Figure 13 – Volume horaire moyen par groupe d'activités selon le statut matrimonial



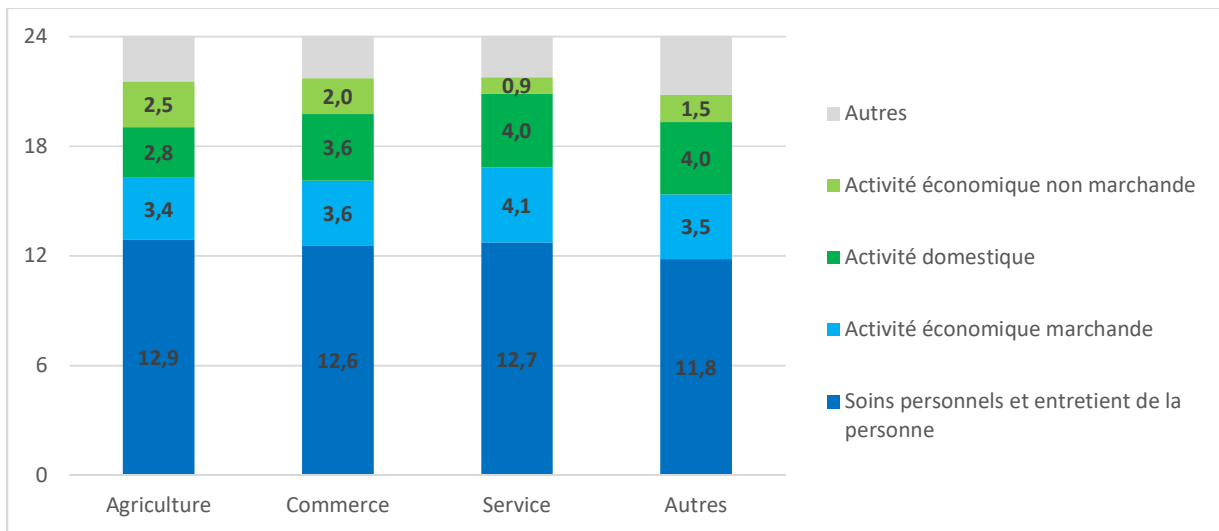
Les plus jeunes ont un volume horaire d'activités économique marchande plus élevé (3.5 heures par jour chez les moins de 35 ans). A l'inverse, les plus âgés prennent plus de temps pour leurs soins personnels (13.9 heures).

Figure 14 – Volume horaire moyen par groupe d'activités selon l'âge



Les femmes qui travaillent dans l'agriculture allouent moins de temps aux activités économiques marchandes (3.4 heures) au profit des activités économiques non marchandes (2.5 heures). Ceci est probablement dû au fait que les femmes ont souvent un statut d'aide familial dans l'agriculture. Les femmes travaillant dans le secteur des services consacrent plus de temps aux activités domestiques (4.0 heures).

Figure 15 – Volume horaire moyen par groupe d'activités selon l'activité principale



d) Comparaison de l'utilisation du temps entre femmes bénéficiaires et femmes non bénéficiaires

En considérant les 4 groupes d'activités qui occupent la majorité du temps des femmes, l'analyse comparative entre l'ensemble des bénéficiaires (y compris les ACN et les ML) et les non bénéficiaires donne les résultats suivants.

Tableau 2 – Comparaison de l'emploi du temps entre les bénéficiaires et les non bénéficiaires

Catégorie d'activités	Volume horaire		Différence (mn)	Test de significativité
	Ensemble bénéficiaires	Non bénéficiaires		
Soins personnels et entretien de la personne	12.8	13.3	-35.1	0.0207
Activité domestique	3.5	3.2	18.0	0.1951
Activité économique marchande	2.8	3.1	-17.9	0.5183
Activité économique non marchande	2.4	2.4	1.0	0.2251
Déplacement	0.5	0.4	6.6	0.6317
Soins apporter aux enfants, vieillards,	0.4	0.3	3.3	0.4810
Usage des mass média	0.4	0.3	6.7	0.5487
Activité de socialisation et cérémoniale	0.4	0.6	-13.8	0.0006
Activité communautaire	0.4	0.2	9.0	0.8030
Activités TMC	0.4	0.0	21.8	0.0257
Activité sociale et culturelle	0.2	0.2	-0.7	0.3937

- Le temps moyen alloué aux soins personnels et à l'entretien de la personne est de 13.3 heures chez les non bénéficiaires contre 12.8 heures chez l'ensemble des bénéficiaires soit une différence significative de 35 minutes ;
- La différence entre le temps alloué aux activités de socialisation et cérémoniale chez les non bénéficiaires (0.6 heures) et chez l'ensemble des bénéficiaires (0.4 heures) est significative et s'élève à 14 minutes ;
- Comme attendu, les activités liées au TMC prennent 22 minutes chez les bénéficiaires alors que par définition, ces activités n'existent pas chez les non bénéficiaires ;
- Pour les autres groupes d'activités, aucune différence significative n'est notée entre l'ensemble des bénéficiaires et les non bénéficiaires.

A ce niveau, la conclusion serait :

- Que les bénéficiaires peuvent utiliser le transfert pour payer des « dina » et ainsi s'affranchir de certaines activités de socialisation ;
- Que les bénéficiaires sont « obligés » de puiser dans le temps consacré aux soins de la personne pour les réaliser les activités liées au TMC.

e) Arbitrages dans l'emploi du temps entre femmes bénéficiaires et femmes non bénéficiaires

(1) Construction des modèles

Le but de la section est de trouver les facteurs qui influencent de manière significative le temps alloué à un groupe d'activités. Toutes les variables discrètes ont été transformées en variables booléennes (à 2 valeurs) en choisissant une modalité de référence. Les variables identifiées sont les suivantes :

Tableau 3 – Liste des variables incluses dans le modèle

Nom de la variable	Libellé de la variable	Modalité de référence
ep12_Y	Particularité du jour (aucune)	Particularité du jour (Pratique religieuse, marché, « fady » ou férié)
ep14_Y	Particularité de la journée du relevé pour l'individu (aucune)	Particularité de la journée du relevé pour l'individu (Jour de travail, voyage, excursion, soin ou cérémonie)
ep15_Y	Particularité de l'individu (aucune)	Particularité de l'individu (Maladie, grossesse ou congé)
ep11_1	Jour du relevé (lundi)	Jour du relevé (dimanche)
ep11_2	Jour du relevé (mardi)	
ep11_3	Jour du relevé (mercredi)	
ep11_4	Jour du relevé (jeudi)	
ep11_5	Jour du relevé (vendredi)	
ep11_6	Jour du relevé (samedi)	
class_age_2	Tranche d'âge (25-34 ans)	Tranche d'âge (moins de 25 ans)
class_age_3	Tranche d'âge (35-44 ans)	
class_age_4	Tranche d'âge (45-54 ans)	
class_age_5	Tranche d'âge (55ans et +)	
union	Statut matrimonial (en union : marié monogame ou union libre monogame)	Statut matrimonial (non en union : célibataire, divorcé, séparé, veuf)
edlev_1	Niveau d'instruction (primaire)	Niveau d'instruction (sans instruction)
edlev_2	Niveau d'instruction (secondaire ou plus)	
agri	Activité principale (agriculture)	Activité principale (autres : service, commerce, administration, ...)

(2) Activités économiques marchandes

Le volume horaire des activités économiques marchandes ne varient pas significativement entre les bénéficiaires (y compris les ML et les ACN) et les non bénéficiaires. Par contre, en comparant avec la journée du dimanche, le temps alloué à ces activités augmente significativement pendant les autres jours : de 43 minutes le mercredi à près de 2 heures (118 minutes) le lundi.

En général, les femmes de 40 à 54 ans consacrent moins de temps aux activités économiques marchandes (moins de 48 minutes). Les femmes les plus instruites allouent moins de temps aux activités économiques marchandes (moins 41 minutes pour celles au niveau primaire, moins 51 minutes pour celles au niveau secondaire et plus) par rapport à celles sans instruction.

Enfin, le fait de travailler dans le secteur agricole implique une diminution moyenne de 35 minutes du temps consacré aux activités économiques marchandes.

Figure 16 – Modélisation du temps (en mn) consacré aux activités économiques marchandes

Source	SS	df	MS			
Model	2213279.12	18	122959.951	Number of obs =	1212	
Residual	28906171.1	1193	24229.8165	F(18, 1193) =	5.07	
				Prob > F	= 0.0000	
				R-squared	= 0.0711	
				Adj R-squared	= 0.0571	
Total	31119450.2	1211	25697.3164	Root MSE	= 155.66	

duree	Coef.	Std. Err.	t	P> t	[95% Conf. Interval]	
ep12_Y	10.50726	15.45529	0.68	0.497	-19.81532	40.82984
ep14_Y	-16.07362	10.52171	-1.53	0.127	-36.71673	4.569497
ep15_Y	51.68759	38.23583	1.35	0.177	-23.32936	126.7045
ep11_1	118.8879	19.99778	5.95	0.000	79.65316	158.1226
ep11_3	70.28808	21.98027	3.20	0.001	27.16379	113.4124
ep11_2	43.52053	21.52711	2.02	0.043	1.285314	85.75575
ep11_4	82.60545	21.63018	3.82	0.000	40.16803	125.0429
ep11_5	88.36742	21.3928	4.13	0.000	46.39573	130.3391
ep11_6	56.50283	22.11216	2.56	0.011	13.11979	99.88588
class_age_2	-41.02034	22.36053	-1.83	0.067	-84.89069	2.850005
class_age_3	-26.9646	22.25334	-1.21	0.226	-70.62464	16.69544
class_age_4	-48.68109	23.58138	-2.06	0.039	-94.94669	-2.415488
class_age_5	-27.61141	28.47403	-0.97	0.332	-83.47616	28.25335
union	-20.37044	11.50211	-1.77	0.077	-42.93706	2.196181
edlev_1	-41.50744	14.009	-2.96	0.003	-68.99245	-14.02243
edlev_2	-53.70798	16.52706	-3.25	0.001	-86.13332	-21.28264
agri	-35.0192	13.41739	-2.61	0.009	-61.34351	-8.694884
benef	-19.49433	13.59802	-1.43	0.152	-46.17302	7.184368
_cons	331.7963	51.95502	6.39	0.000	229.8629	433.7297

(3) Activité économique non marchande

Le temps consacré aux activités économiques non marchandes ne varie pas en fonction de la participation de la femme dans le programme TMC.

Les facteurs qui influencent le temps alloué aux activités non marchandes sont :

- Le jour de la semaine avec une hausse d'environ d'une heure pour chaque jour par rapport au dimanche ;
- La particularité de la femme : une femme malade, enceinte ou en congé consacre moins de temps à ces activités par rapport à une femme « normale » ;
- Le fait d'être en union qui implique une hausse de 20 minutes par rapport à celles non en union (qu'elles soient célibataires, divorcées, séparées ou veuves) ;
- Le niveau d'instruction avec 40 minutes en moins pour celles de niveau secondaire ou plus par rapport aux sans instruction ;
- Le fait de travailler dans le secteur agricole qui augmente de 21 minutes ce temps par rapport à celles qui travaillent dans d'autres secteurs.

Figure 17 – Modélisation du temps (en mn) consacré aux activités économiques non marchandes

Source	SS	df	MS			
Model	1941964.21	18	107886.9	Number of obs =	1760	
Residual	37701960.8	1741	21655.3479	F(18, 1741) =	4.98	
Total	39643925	1759	22537.7629	Prob > F =	0.0000	
				R-squared =	0.0490	
				Adj R-squared =	0.0392	
				Root MSE =	147.16	

duree	Coef.	Std. Err.	t	P> t	[95% Conf. Interval]	
ep12_Y	23.65332	11.32499	2.09	0.037	1.44131	45.86533
ep14_Y	16.05578	8.005592	2.01	0.045	.3541961	31.75737
ep15_Y	103.0626	27.32885	3.77	0.000	49.46176	156.6634
ep11_1	52.93704	14.38501	3.68	0.000	24.72333	81.15075
ep11_3	61.54429	15.26129	4.03	0.000	31.61189	91.47668
ep11_2	57.24821	15.26821	3.75	0.000	27.30225	87.19416
ep11_4	51.7017	14.80737	3.49	0.000	22.65961	80.7438
ep11_5	53.55383	14.84688	3.61	0.000	24.43423	82.67343
ep11_6	60.41156	15.32568	3.94	0.000	30.35289	90.47023
class_age_2	15.51496	17.10684	0.91	0.365	-18.03716	49.06707
class_age_3	-1.492226	17.21488	-0.09	0.931	-35.25624	32.27179
class_age_4	25.79677	17.82234	1.45	0.148	-9.158684	60.75222
class_age_5	20.31324	20.78944	0.98	0.329	-20.46166	61.08815
union	20.20233	9.307007	2.17	0.030	1.948242	38.45642
edlev_1	-17.6683	11.09764	-1.59	0.112	-39.4344	4.097812
edlev_2	-40.21771	13.17872	-3.05	0.002	-66.0655	-14.36992
agri	21.71564	11.93921	1.82	0.069	-1.701066	45.13236
benef	-.0842987	10.51367	-0.01	0.994	-20.70504	20.53644
_cons	-17.88896	37.834	-0.47	0.636	-92.09382	56.31589

(4) Activités domestiques

Le fait d'être bénéficiaire n'induit pas une variation du temps alloué aux activités domestiques. Par contre, les facteurs qui influencent cette allocation sont :

- La particularité du jour : un jour non particulier (ni réservé aux pratiques religieuses, ni au marché, ni férié, ni « fady ») induit moins de temps (environ moins de 14 minutes) pour les activités domestiques ;
- La particularité du jour pour la femme : un jour non particulier (ni jour de travail, ni de voyage, ni de soin ni de cérémonie) implique plus de temps aux activités domestiques (10 minutes en plus).

Figure 18 – Modélisation du temps (en mn) consacré aux activités domestiques

Source	SS	df	MS			
Model	489427.996	18	27190.4442	Number of obs =	2263	
Residual	34069081.8	2244	15182.3003	F(18, 2244) =	1.79	
Total	34558509.8	2262	15277.8558	Prob > F =	0.0213	
				R-squared =	0.0142	
				Adj R-squared =	0.0063	
				Root MSE =	123.22	

duree	Coef.	Std. Err.	t	P> t	[95% Conf. Interval]	
ep12_Y	-13.98184	8.233356	-1.70	0.090	-30.12763	2.163945
ep14_Y	10.2192	5.870303	1.74	0.082	-1.292593	21.73099
ep15_Y	11.43754	17.74019	0.64	0.519	-23.35136	46.22644
ep11_1	-6.689719	10.35545	-0.65	0.518	-26.99697	13.61754
ep11_3	-5.329779	11.03707	-0.48	0.629	-26.97372	16.31416
ep11_2	-17.37924	11.23867	-1.55	0.122	-39.41851	4.660026
ep11_4	-12.58808	10.8268	-1.16	0.245	-33.81968	8.643509
ep11_5	-9.962943	10.94593	-0.91	0.363	-31.42816	11.50227
ep11_6	-2.103659	11.24518	-0.19	0.852	-24.1557	19.94839
class_age_2	6.163328	12.87793	0.48	0.632	-19.09058	31.41723
class_age_3	-1.957478	12.85215	-0.15	0.879	-27.16083	23.24588
class_age_4	-4.155788	13.35429	-0.31	0.756	-30.34385	22.03227
class_age_5	2.209661	15.83477	0.14	0.889	-28.84267	33.26199
union	-4.802657	6.774063	-0.71	0.478	-18.08674	8.481427
edlev_1	13.61619	8.168798	1.67	0.096	-2.402998	29.63538
edlev_2	14.96286	9.609352	1.56	0.120	-3.881291	33.80701
agri	-12.67856	8.200349	-1.55	0.122	-28.75962	3.402502
benef	12.50556	8.017226	1.56	0.119	-3.216391	28.22752
_cons	201.634	26.40789	7.64	0.000	149.8475	253.4204

(5) Soins apportés aux enfants

Le fait d'être bénéficiaire n'implique pas une hausse du temps alloué aux soins aux enfants. Les facteurs décisifs sont plutôt :

- La particularité de l'individu : une femme malade, en congé ou enceinte consacrant fort logiquement moins de temps à ses enfants (moins de 75 mn) ;
- Le jour de relevé : avec plus de temps alloué aux enfants (30 mn en plus) les mardi, mercredi et jeudi ;
- L'âge : les femmes les moins âgées consacrent plus de temps aux enfants ;
- Le statut matrimonial : le fait d'être en union permet à la femme de consacrer 19 mn en plus à ses enfants.

Figure 19 – Modélisation du temps (en mn) consacré aux soins apportés aux enfants, aux vieillards et handicapés dans le ménage

Source	SS	df	MS			
Model	382589.853	18	21254.9919	Number of obs =	718	
Residual	5974541.18	699	8547.26922	F(18, 699) =	2.49	
				Prob > F =	0.0006	
				R-squared =	0.0602	
				Adj R-squared =	0.0360	
Total	6357131.04	717	8866.29154	Root MSE =	92.451	

duree	Coef.	Std. Err.	t	P> t	[95% Conf. Interval]	
ep12_Y	-10.04286	10.59779	-0.95	0.344	-30.85018	10.76446
ep14_Y	1.267564	7.531339	0.17	0.866	-13.51919	16.05432
ep15_Y	-75.10858	18.33395	-4.10	0.000	-111.1048	-39.11236
ep11_1	16.90565	13.66254	1.24	0.216	-9.918885	43.73019
ep11_3	33.93665	14.54503	2.33	0.020	5.37948	62.49383
ep11_2	30.13391	15.05404	2.00	0.046	.5773615	59.69047
ep11_4	23.89599	13.56017	1.76	0.078	-2.727547	50.51954
ep11_5	23.02392	14.02767	1.64	0.101	-4.51749	50.56533
ep11_6	7.887186	14.69066	0.54	0.592	-20.95592	36.7303
class_age_2	-40.36501	14.42095	-2.80	0.005	-68.67858	-12.05144
class_age_3	-38.02469	15.2933	-2.49	0.013	-68.051	-7.998369
class_age_4	-32.9153	16.37889	-2.01	0.045	-65.07302	-.7575756
class_age_5	-16.07693	22.16877	-0.73	0.469	-59.60229	27.44844
union	18.8391	9.66356	1.95	0.052	-.1339826	37.81218
edlev_1	-9.928021	10.87564	-0.91	0.362	-31.28086	11.42481
edlev_2	10.26248	12.92669	0.79	0.428	-15.1173	35.64227
agri	4.433117	11.38291	0.39	0.697	-17.91568	26.78192
benef	8.571386	12.09442	0.71	0.479	-15.17436	32.31713
_cons	143.9575	32.2528	4.46	0.000	80.63353	207.2815

(6) Activités communautaires

Le temps alloué aux activités communautaires est le même pour toutes les femmes. Par contre, celui-ci varie en fonction :

- De la particularité du jour : un jour particulier induisant 49 mn en plus ;
- Du jour avec une baisse significative pendant les deux premiers jours de la semaine

Figure 20 – Modélisation du temps (en mn) consacré aux activités communautaires

Source	SS	df	MS			
Model	765209.807	18	42511.656	Number of obs =	276	
Residual	2462439.01	257	9581.47477	F(18, 257) =	4.44	
Total	3227648.82	275	11736.9048	Prob > F =	0.0000	
				R-squared =	0.2371	
				Adj R-squared =	0.1836	
				Root MSE =	97.885	

duree	Coef.	Std. Err.	t	P> t	[95% Conf. Interval]	
ep12_Y	-49.51559	17.21086	-2.88	0.004	-83.40786	-15.62333
ep14_Y	15.16584	14.91342	1.02	0.310	-14.20223	44.5339
ep15_Y	6.852424	45.03037	0.15	0.879	-81.82308	95.52793
ep11_1	-128.8543	27.2441	-4.73	0.000	-182.5044	-75.20421
ep11_3	18.13442	25.99269	0.70	0.486	-33.05136	69.3202
ep11_2	-97.32926	29.55166	-3.29	0.001	-155.5235	-39.13502
ep11_4	-38.06348	31.86847	-1.19	0.233	-100.8201	24.6931
ep11_5	-19.91209	28.869	-0.69	0.491	-76.76201	36.93782
ep11_6	18.42189	26.08612	0.71	0.481	-32.94787	69.79166
class_age_2	9.065497	39.43316	0.23	0.818	-68.58776	86.71875
class_age_3	17.22894	39.07491	0.44	0.660	-59.71883	94.17671
class_age_4	29.97454	39.63482	0.76	0.450	-48.07583	108.0249
class_age_5	12.48421	46.87313	0.27	0.790	-79.82012	104.7885
union	4.047551	16.04057	0.25	0.801	-27.54014	35.63524
edlev_1	-3.507741	24.15241	-0.15	0.885	-51.06957	44.05409
edlev_2	-10.01225	27.165	-0.37	0.713	-63.50659	43.4821
agri	8.892843	18.42464	0.48	0.630	-27.38965	45.17533
benef	-3.155736	22.55195	-0.14	0.889	-47.56588	41.25441
_cons	166.4482	70.34132	2.37	0.019	27.92948	304.967

(7) Activités de sociabilisation et cérémonies

Le temps alloué aux activités de sociabilisation et les cérémonies est moins élevé (68 mn en moins) chez les bénéficiaires par rapport aux témoins. Cette situation pourrait être expliquée par le transfert monétaire. En effet, le transfert reçu par la femme pourrait être utilisé pour payer les dina et/ou se faire représenter et ainsi la libérer en vue d'exercer d'autres activités.

Figure 21 – Modélisation du temps (en mn) consacré aux activités de sociabilisation et de cérémonies

Source	SS	df	MS			
Model	1138235.71	18	63235.3171	Number of obs =	421	
Residual	12057728.9	402	29994.3505	F(18, 402) =	2.11	
Total	13195964.6	420	31418.9634	Prob > F =	0.0053	
				R-squared =	0.0863	
				Adj R-squared =	0.0453	
				Root MSE =	173.19	

duree	Coef.	Std. Err.	t	P> t	[95% Conf. Interval]	
ep12_Y	30.74946	26.91453	1.14	0.254	-22.16135	83.66026
ep14_Y	-42.9661	20.66687	-2.08	0.038	-83.59475	-2.337458
ep15_Y	-18.81893	52.8439	-0.36	0.722	-122.7038	85.06598
ep11_1	-92.94695	32.81742	-2.83	0.005	-157.4622	-28.43175
ep11_3	-65.67538	38.00549	-1.73	0.085	-140.3897	9.038947
ep11_2	-125.3719	35.90041	-3.49	0.001	-195.9479	-54.79586
ep11_4	-124.1724	35.59374	-3.49	0.001	-194.1455	-54.19928
ep11_5	-108.6893	34.95183	-3.11	0.002	-177.4005	-39.97812
ep11_6	-62.1834	36.11879	-1.72	0.086	-133.1887	8.821912
class_age_2	20.24566	44.80833	0.45	0.652	-67.84226	108.3336
class_age_3	28.4125	45.2103	0.63	0.530	-60.46564	117.2906
class_age_4	49.89071	46.26203	1.08	0.281	-41.05502	140.8364
class_age_5	6.152618	53.74413	0.11	0.909	-99.50204	111.8073
union	-28.52961	25.30882	-1.13	0.260	-78.28379	21.22457
edlev_1	25.45819	31.53054	0.81	0.420	-36.52715	87.44353
edlev_2	32.40255	35.55049	0.91	0.363	-37.48554	102.2906
agri	41.86816	24.91971	1.68	0.094	-7.121072	90.8574
benef	-68.48956	27.12071	-2.53	0.012	-121.8057	-15.17342
_cons	215.7131	89.10147	2.42	0.016	40.55007	390.8762

(8) Activités sociales et culturelles

Le constat est le même pour les activités sociales et culturelles. En effet, une femme bénéficiaire consacre près de 2.5 heures (141 mn) à de telles activités par rapport aux femmes non bénéficiaires. Comme pour le groupe d'activités précédent, ceci pourrait être dû aux transferts monétaires.

Figure 22 - Modélisation du temps (en mn) consacré aux activités sociales et culturelles

Source	SS	df	MS			
Model	962126.783	18	53451.488	Number of obs =	112	
Residual	3533149.78	93	37990.8578	F(18, 93) =	1.41	
				Prob > F =	0.1469	
				R-squared =	0.2140	
				Adj R-squared =	0.0619	
				Root MSE =	194.91	
Total	4495276.56	111	40497.987			

duree	Coef.	Std. Err.	t	P> t	[95% Conf. Interval]	
ep12_Y	9.185879	65.806	0.14	0.889	-121.4918	139.8636
ep14_Y	38.14003	47.47304	0.80	0.424	-56.13202	132.4121
ep15_Y	75.90387	85.01821	0.89	0.374	-92.92543	244.7332
ep11_1	129.6869	67.25234	1.93	0.057	-3.86288	263.2368
ep11_3	15.0251	94.2583	0.16	0.874	-172.1532	202.2034
ep11_2	18.99087	78.82949	0.24	0.810	-137.5489	175.5306
ep11_4	-63.70887	75.79641	-0.84	0.403	-214.2255	86.80779
ep11_5	114.33	83.96076	1.36	0.177	-52.39939	281.0595
ep11_6	29.21464	83.15528	0.35	0.726	-135.9153	194.3445
class_age_2	-23.97495	110.1999	-0.22	0.828	-242.8102	194.8603
class_age_3	1.244204	111.5438	0.01	0.991	-220.2596	222.748
class_age_4	-27.55598	110.4548	-0.25	0.804	-246.8974	191.7855
class_age_5	1.956769	123.8606	0.02	0.987	-244.0057	247.9193
union	144.3814	60.04438	2.40	0.018	25.14521	263.6177
edlev_1	-24.26866	85.57141	-0.28	0.777	-194.1965	145.6592
edlev_2	-88.70125	91.88756	-0.97	0.337	-271.1717	93.76924
agri	66.2876	47.8437	1.39	0.169	-28.72052	161.2957
benef	-141.4988	71.06519	-1.99	0.049	-282.6202	-37.74597
_cons	59.9709	171.6287	0.35	0.728	-280.8496	400.7914

(9) Usage des mass media

Concernant l'usage des mass media, le fait d'être bénéficiaire n'a pas d'impact sur le temps alloué à ce groupe d'activités. Par contre il est à noter que le temps consacré à l'usage des mass media varie significativement en fonction :

- Du jour avec notamment un pic lors du dimanche : différence allant de 15 (par rapport au samedi) à 35 minutes (par rapport au mardi)
- Une baisse pour les individus particuliers (malades, enceintes, ...)
- Un surplus de 12 minutes chez les femmes travaillant dans le secteur agricole par rapport à celles des autres secteurs.

Figure 23 - Modélisation du temps (en mn) consacré à l'usage des mass media

Source	SS	df	MS			
Model	120589.168	18	6699.39824	Number of obs =	636	
Residual	1624029.02	617	2632.1378	F(18, 617) =	2.55	
Total	1744618.19	635	2747.43022	Prob > F =	0.0004	
				R-squared =	0.0691	
				Adj R-squared =	0.0420	
				Root MSE =	51.304	

duree	Coef.	Std. Err.	t	P> t	[95% Conf. Interval]	
ep12_Y	7.411379	6.630761	1.12	0.264	-5.610216	20.43297
ep14_Y	-7.088178	4.882426	-1.45	0.147	-16.67636	2.500009
ep15_Y	-32.92595	11.34152	-2.90	0.004	-55.19862	-10.65329
ep11_1	-21.42647	7.995627	-2.68	0.008	-37.12841	-5.724531
ep11_3	-29.6674	8.773422	-3.38	0.001	-46.89679	-12.43802
ep11_2	-35.93886	8.560562	-4.20	0.000	-52.75023	-19.12749
ep11_4	-33.9448	8.438803	-4.02	0.000	-50.51706	-17.37255
ep11_5	-29.33861	8.48036	-3.46	0.001	-45.99248	-12.68474
ep11_6	-15.82734	8.63849	-1.83	0.067	-32.79174	1.137069
class_age_2	-0.0748361	9.801782	-0.01	0.994	-19.32374	19.17406
class_age_3	-5.626595	9.478027	-0.59	0.553	-24.2397	12.98651
class_age_4	8.673483	9.762357	0.89	0.375	-10.49799	27.84496
class_age_5	-1.654714	12.58099	-0.13	0.895	-26.36146	23.05203
union	-3.707483	5.333802	-0.70	0.487	-14.18209	6.767124
edlev_1	4.839877	6.544329	0.74	0.460	-8.011983	17.69174
edlev_2	10.61752	7.743344	1.37	0.171	-4.58982	25.82403
agri	12.18971	6.766607	1.80	0.072	-1.098665	25.47808
benef	-7.395168	7.158648	-1.03	0.302	-21.45344	6.663101
_cons	125.8311	19.22342	6.55	0.000	88.07982	163.5823

(10) Déplacements

Quant aux déplacements, a priori, les bénéficiaires consacrent une même quantité de temps par rapport aux non bénéficiaires.

Figure 24 - Modélisation du temps (en mn) consacré aux déplacements

Source	SS	df	MS			
Model	785960.64	18	43664.48	Number of obs =	478	
Residual	6617200.45	459	14416.5587	F(18, 459) =	3.03	
Total	7403161.09	477	15520.2539	Prob > F =	0.0000	
				R-squared =	0.1062	
				Adj R-squared =	0.0711	
				Root MSE =	120.07	

duree	Coef.	Std. Err.	t	P> t	[95% Conf. Interval]	
ep12_Y	-16.52061	17.25937	-0.96	0.339	-50.43778	17.39656
ep14_Y	25.73007	11.85453	2.17	0.030	2.434192	49.02595
ep15_Y	59.20309	38.99046	1.52	0.130	-17.41885	135.825
ep11_1	32.82361	20.5843	1.59	0.111	-7.627535	73.27476
ep11_3	54.95521	23.4203	2.35	0.019	8.930912	100.9795
ep11_2	8.630006	25.71436	0.34	0.737	-41.90246	59.16247
ep11_4	94.26825	23.75131	3.97	0.000	47.59347	140.943
ep11_5	13.61422	23.90469	0.57	0.569	-33.36199	60.59043
ep11_6	64.93476	26.07968	2.49	0.013	13.6844	116.1851
class_age_2	39.56389	29.07536	1.36	0.174	-17.57343	96.70121
class_age_3	66.36928	28.84416	2.30	0.022	9.686313	123.0523
class_age_4	65.88114	29.79467	2.21	0.028	7.330269	124.432
class_age_5	33.43065	39.96245	0.84	0.403	-45.10139	111.9627
union	10.09758	14.48113	0.70	0.486	-18.35995	38.5551
edlev_1	32.34155	19.11372	1.69	0.091	-5.219689	69.90279
edlev_2	26.26345	21.87858	1.20	0.231	-16.73116	69.25805
agri	-13.5499	18.39059	-0.74	0.462	-49.6901	22.59029
benef	-25.05882	18.70679	-1.34	0.181	-61.8204	11.70276
_cons	-22.79735	58.7378	-0.39	0.698	-138.2257	92.63099

Une variation significative est toutefois notée par rapport :

- Au jour du relevé avec des hausses significatives lors du mercredi, jeudi et samedi ;
- A l'âge avec une hausse de près d'une heure chez les femmes de 35 à 54 ans.

(11) Soins personnels et entretien de la personne

A priori, le fait d'être bénéficiaire n'a pas d'impact sur le temps consacré aux soins personnels et à l'entretien de la personne.

Figure 25 - Modélisation du temps (en mn) consacré aux soins personnels et entretien de la personne

Source	SS	df	MS			
Model	14923756.4	18	829097.579	Number of obs =	2390	
Residual	76556119.5	2371	32288.5363	F(18, 2371) =	25.68	
Total	91479876	2389	38292.1205	Prob > F =	0.0000	
				R-squared =	0.1631	
				Adj R-squared =	0.1568	
				Root MSE =	179.69	

duree	Coef.	Std. Err.	t	P> t	[95% Conf. Interval]	
ep12_Y	-17.55929	11.61467	-1.51	0.131	-40.33526	5.216671
ep14_Y	54.63921	8.255701	6.62	0.000	38.45007	70.82835
ep15_Y	-349.6963	19.55328	-17.88	0.000	-388.0396	-311.353
ep11_1	-31.54325	14.65531	-2.15	0.031	-60.2818	-2.804697
ep11_3	3.057999	15.64232	0.20	0.845	-27.61604	33.73204
ep11_2	-5.045732	15.93607	-0.32	0.752	-36.29581	26.20435
ep11_4	-4.94076	15.30391	-0.32	0.747	-34.95119	25.06967
ep11_5	-1.172798	15.54868	-0.08	0.940	-31.66322	29.31763
ep11_6	-18.52697	15.95516	-1.16	0.246	-49.81449	12.76054
class_age_2	20.49278	18.17631	1.13	0.260	-15.15033	56.1359
class_age_3	3.186906	18.10936	0.18	0.860	-32.32492	38.69873
class_age_4	23.75137	18.82386	1.26	0.207	-13.16157	60.6643
class_age_5	74.19251	22.23445	3.34	0.001	30.59154	117.7935
union	-13.7007	9.596782	-1.43	0.154	-32.51965	5.118258
edlev_1	-14.17914	11.51535	-1.23	0.218	-36.76034	8.402056
edlev_2	-23.839	13.60218	-1.75	0.080	-50.51239	2.834403
agri	17.2798	11.61686	1.49	0.137	-5.500466	40.06006
benef	-12.32617	11.27789	-1.09	0.275	-34.44172	9.789367
_cons	1069.945	33.59296	31.85	0.000	1004.07	1135.819

Des variations significatives sont toutefois notées en fonction :

- De la particularité de la journée avec une baisse de près d'une heure pour les jours particuliers (jour de voyage, d'excursion, ...)
- De la particularité de la femme avec une baisse de plus 6 heures lorsque la femme est dans des conditions normales (ni malade, ni enceinte)
- De l'âge avec une augmentation de 75 minutes chez les plus âgées

Par ailleurs, il est confirmé que le temps alloué aux soins personnels et à l'entretien de la personne ne varie pas en fonction du jour.

(12) Sommeil

Pour des raisons évidentes, le temps alloué au sommeil est analysé spécifiquement pour voir des éventuels impacts des transferts monétaires sur cette activité.

Figure 26 - Modélisation du temps (en mn) consacré au sommeil

Source	SS	df	MS			
Model	3178218.34	18	176567.685	Number of obs =	2378	
Residual	45852654.7	2359	19437.3271	F(18, 2359) =	9.08	
				Prob > F	= 0.0000	
				R-squared	= 0.0648	
				Adj R-squared	= 0.0577	
Total	49030873	2377	20627.2078	Root MSE	= 139.42	

duree	Coef.	Std. Err.	t	P> t	[95% Conf. Interval]	
ep12_Y	-10.49555	9.03048	-1.16	0.245	-28.20405	7.212955
ep14_Y	52.22557	6.425037	8.13	0.000	39.62627	64.82488
ep15_Y	-90.90081	15.25248	-5.96	0.000	-120.8105	-60.99115
ep11_1	-.1942002	11.41169	-0.02	0.986	-22.57218	22.18378
ep11_2	22.94289	12.3853	1.85	0.064	-1.344312	47.23009
ep11_3	27.13314	12.15264	2.23	0.026	3.30218	50.9641
ep11_4	19.54212	11.88965	1.64	0.100	-3.773136	42.85738
ep11_5	31.21801	12.09597	2.58	0.010	7.498173	54.93785
ep11_6	13.34196	12.40452	1.08	0.282	-10.98292	37.66685
class_age_2	17.33909	14.11096	1.23	0.219	-10.33209	45.01026
class_age_3	-4.859353	14.05684	-0.35	0.730	-32.4244	22.70569
class_age_4	3.231038	14.61695	0.22	0.825	-25.43237	31.89445
class_age_5	33.34052	17.25234	1.93	0.053	-1.4908066	67.17185
union	-13.61101	7.468769	-1.82	0.069	-28.25704	1.035025
edlev_1	-8.765393	8.948441	-0.98	0.327	-26.31302	8.782233
edlev_2	-24.90396	10.58099	-2.35	0.019	-45.65296	-4.154965
agri	16.68527	9.021889	1.85	0.065	-1.006386	34.37692
benef	-10.69944	8.76608	-1.22	0.222	-27.88946	6.490579
_cons	619.6518	26.15278	23.69	0.000	568.367	670.9366

Il en ressort que le temps consacré au sommeil est le même chez les bénéficiaires et chez les témoins. Par contre, des différences significatives sont observées en fonction :

- De la particularité du jour avec une hausse de presque une heure pour les jours non particuliers ;
- De la particularité de l'individu avec une baisse de 90 minutes pour les femmes sans particularité (ni malades, ni en congé, ni enceintes) ;
- Du jour de la semaine avec une hausse significative de 31 minutes le vendredi ;
- De l'âge avec une hausse de 33 minutes chez les plus âgées ;
- Du statut matrimonial avec une baisse de 13 minutes chez les femmes en union ;
- Du niveau d'instruction avec une baisse de 24 minutes chez les plus instruites ;
- Du secteur d'activité avec 16 minutes en plus chez les femmes travaillant dans le secteur agricole.

4.3 Emploi du temps des Mères Leaders

a) Profil des ML

Avec un minimum de 20 ans et un maximum de 62 ans, l'âge moyen d'une ML est de 38.6 ans. 41% d'entre elles ont entre 35 et 44 ans ; 30% entre 25 et 34 ans et 22% entre 45 et 54 ans.

Environ 77% sont en union : 70% en mariage monogame, 7% en union libre monogame. Par ailleurs, il est à noter une proportion relativement élevée (14%) de divorcées ou séparées.

La grande majorité des ML ont un niveau primaire (60%) complétée par une partie relativement importante de niveau secondaire 1 (28%)

La quasi-totalité des ML (94%) sont des personnes actives occupées, travaillant principalement dans le secteur agricole (82% des actifs occupés) ou dans le commerce (12% des actifs occupés).

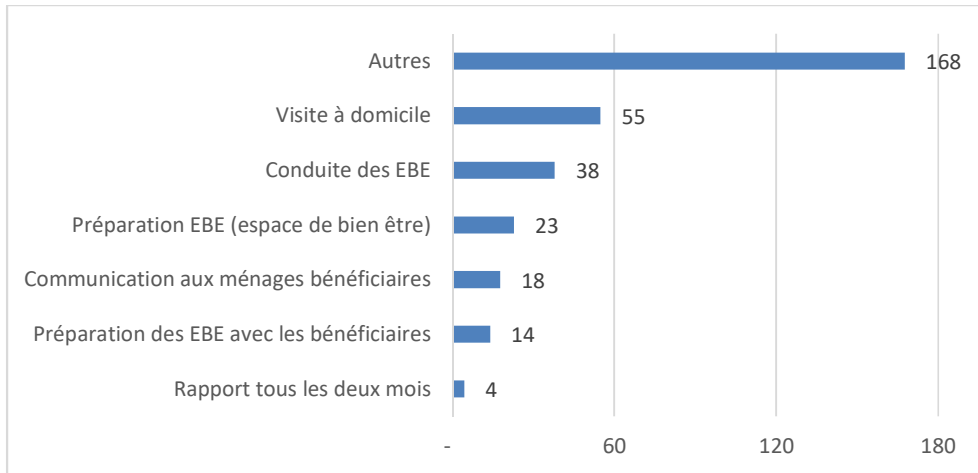
Tableau 4 – Caractéristiques socio-démographiques des ML

Caractéristiques socio-démographiques		Pourcentage	Effectif
Age	<25	3.5	5
	25-34	29.8	42
	35-44	41.1	58
	45-54	22.0	31
	55 et+	3.5	5
Statut matrimonial	Mariée monogame	70.2	99
	Union libre monogame	6.4	9
	Célibataire (jamais mariée)	1.4	2
	Divorcée/ Séparée	14.2	20
	Veuve	2.8	4
	Manquant	5.0	7
Niveau d'instruction	Sans instruction	2.8	4
	Primaire	60.3	85
	Secondaire 1	27.7	39
	Secondaire 2 et +	4.3	6
Activité économique	Actif occupé	94.3	133
	Chômeur ou inactif	5.7	8
Activité principale	Agriculture	82.0	109
	Commerce	12.0	16
	Service	3.8	5
	Autres	2.3	3

b) Les charges de travail des ML.

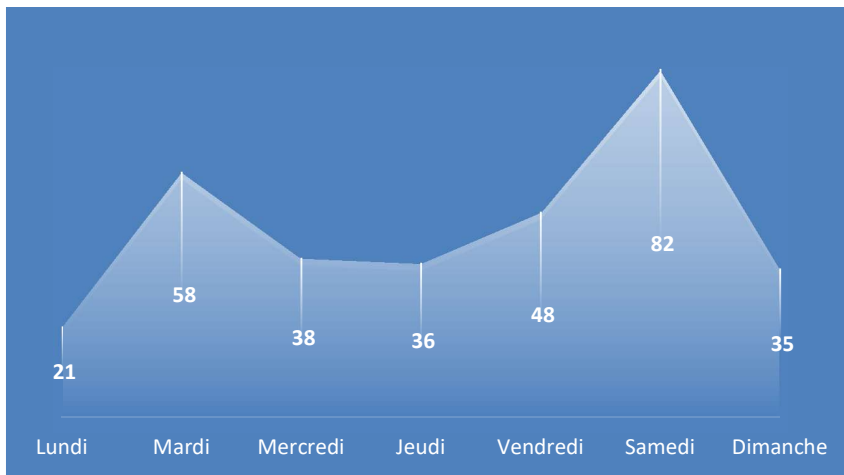
Les charges de travail spécifiques attribuées aux ML sont la préparation des Espaces de Bien-Etre (EBE) pour la conduite, la préparation des EBE avec les bénéficiaires, la conduite des EBE, les visites à domiciles, les rapport tous les deux mois, la communication aux ménages bénéficiaires et les autres activités. En moyenne, elles dépensent environ 5 heures 30 par semaine, soit 46 minutes par jour pour ces activités.

Figure 27 - Charge de travail d'une ML par semaine (en mn)



Les « autres » activités prennent la plus grande partie de ce temps, 2 heures 48 minutes. Ensuite, viennent les visites à domicile, environ 1 heure. La conduite des Espaces de Bien Être prend en moyenne un peu plus d'une demi-heure par semaine alors que sa préparation prend un peu moins : 23 minutes de préparation personnelle et 14 minutes de préparation avec les bénéficiaires. La communication avec les bénéficiaires leur prend 18 minutes par semaine. Pour ce qui est du rapport tous les deux mois que les ML doivent fournir au FID, sa rédaction leur prend moins de 4 minutes par semaine.

Figure 28 – Charge de travail de la ML par jour (en mn)



En général, les ML exercent des activités liées au TMC chaque jour, elles consacrent au minimum 20 minutes (le lundi) et au maximum 82 minutes (le samedi) à ces activités.

c) Comparaison de l'utilisation du temps entre Mères leaders et femmes bénéficiaires

Globalement, l'emploi du temps des ML est identique à celle des bénéficiaires. La seule différence significative (de 16 minutes par jour) observée est au niveau du temps alloué aux activités

communautaire qui prennent 0.5 heures soit 30 minutes chez les ACN et les ML contre 0.2 (soit environ 12 minutes).

Tableau 5 - Comparaison de l'emploi du temps entre les ACN, les ML et les simples bénéficiaires

Catégorie d'activités	Volume horaire	
	ACN & ML	Simple bénéficiaires
Soins personnels et entretien de la personne	12.7	12.8
Activité domestique	3.5	3.4
Activité économique marchande	2.6	3.1
Activité économique non marchande	2.2	2.6
Déplacement	0.5	0.5
Soins apporter aux enfants, vieillards,	0.3	0.4
Usage des mass média	0.4	0.3
Activité de socialisation et cérémoniale	0.4	0.3
Activité communautaire	0.5	0.2
Activités TMC	0.6	0.2
Activité sociale et culturelle	0.2	0.1

Les limites de cette comparaison résident dans le fait que ce sont des moyennes globales par groupes d'activités qui sont comparées.

Pour mieux comprendre le phénomène, avec les données individuelles, un modèle de régression est mis en œuvre pour expliquer le temps alloué aux activités TMC par les mêmes variables explicatives vues auparavant auxquelles s'ajoutent la variable « *ml* » qui prend la valeur 1 si la femme est une mère leader et 0 sinon.

Il en ressort que le fait d'être ML augmente en moyenne de 19 minutes le temps consacré aux activités TMC dans une journée. En outre, il est noté que le samedi est le jour où la femme consacre le plus de temps (14 mn en plus) aux activités TMC. Enfin, l'âge a un effet sur le temps consacré aux activités TMC avec une hausse de 14 mn chez les femmes de 35 à 44 ans (14 minutes en plus) et de 55 ans et plus (22 minutes en plus).

Figure 29 – Régression du temps alloué aux activités TMC

Source	SS	df	MS			
Model	374878.647	18	20826.5915	Number of obs =	2085	
Residual	10314758.8	2066	4992.62286	F(18, 2066) =	4.17	
				Prob > F	= 0.0000	
				R-squared	= 0.0351	
				Adj R-squared	= 0.0267	
Total	10689637.5	2084	5129.38459	Root MSE	= 70.658	

tmc	Coef.	Std. Err.	t	P> t	[95% Conf. Interval]	
ep12_Y	8.335454	4.88247	1.71	0.088	-1.23962	17.91053
ep14_Y	1.032093	3.478409	0.30	0.767	-5.78946	7.853646
ep15_Y	8.055645	8.703733	0.93	0.355	-9.013357	25.12465
ep11_1	-9.846753	6.153231	-1.60	0.110	-21.91393	2.220427
ep11_2	3.762881	6.740718	0.56	0.577	-9.456428	16.98219
ep11_3	-3.416957	6.651441	-0.51	0.608	-16.46118	9.62727
ep11_4	-4.335389	6.502623	-0.67	0.505	-17.08777	8.416989
ep11_5	.1070363	6.568943	0.02	0.987	-12.7754	12.98947
ep11_6	14.50356	6.7581	2.15	0.032	1.250159	27.75695
class_age_2	10.75773	8.33363	1.29	0.197	-5.585459	27.10092
class_age_3	14.73827	8.27464	1.78	0.075	-1.489234	30.96577
class_age_4	12.21693	8.548374	1.43	0.153	-4.547393	28.98126
class_age_5	22.36216	10.3777	2.15	0.031	2.010331	42.71399
union	1.803008	4.014153	0.45	0.653	-6.069199	9.675214
edlev_1	-6.754707	4.924363	-1.37	0.170	-16.41194	2.902525
edlev_2	-5.064495	6.084631	-0.83	0.405	-16.99714	6.868154
agri	-.9502234	4.903865	-0.19	0.846	-10.56726	8.66681
ml	19.46816	3.367728	5.78	0.000	12.86366	26.07265
_cons	-11.78044	14.30016	-0.82	0.410	-39.82468	16.2638

d) Gains ou coût, économiques ou sociaux, espérés ou subis du fait des activités de TMC.

Cette section essaie de répondre à la question : dans quelle mesure le temps disponible pour une activité est-il lésé au détriment des activités liées au TMC pour une Mère Leader ? Pour ce faire, nous avons eu recours à des régressions linéaires successives de chacune des groupes d'activités avec la variable indépendante dichotomique (*ml*) égale à 1 pour une Mère leader et 0 pour une femme bénéficiaire. Les variables contenant le temps consacré à chaque groupe d'activités sont dénommées comme suit :

- *aem* pour les activités économiques marchandes
- *aenm* pour les activités économiques non marchandes
- *ad* pour les activités domestiques
- *sae* pour les soins apportés aux enfants, vieillards et handicapés dans le ménage
- *ac* pour les activités communautaires
- *asc* pour les activités de sociabilisation et cérémoniales
- *etude* pour les études
- *ascul* pour les activités sociales et culturelles
- *umm* pour l'usage des mass media
- *depl* pour les déplacements
- *spep* pour les soins personnels et l'entretien de la personne.

Figure 30 – Impact sur les activités marchandes

Source	SS	df	MS			
Model	538141.927	1	538141.927	Number of obs =	2269	
Residual	88422020.7	2267	39003.9791	F(1, 2267) =	13.80	
Total	88960162.6	2268	39224.0576	Prob > F =	0.0002	
				R-squared =	0.0060	
				Adj R-squared =	0.0056	
				Root MSE =	197.49	

aem	Coef.	Std. Err.	t	P> t	[95% Conf. Interval]	
ml	-31.0791	8.36709	-3.71	0.000	-47.48706	-14.67114
_cons	175.311	5.50724	31.83	0.000	164.5113	186.1108

Le fait d’être mère leader implique une baisse de 31 minutes par jour du temps alloué aux activités économiques marchandes.

Figure 31 – Impact sur les activités non marchandes

Source	SS	df	MS			
Model	393728.376	1	393728.376	Number of obs =	2269	
Residual	52495408.7	2267	23156.3338	F(1, 2267) =	17.00	
Total	52889137.1	2268	23319.7253	Prob > F =	0.0000	
				R-squared =	0.0074	
				Adj R-squared =	0.0070	
				Root MSE =	152.17	

aenm	Coef.	Std. Err.	t	P> t	[95% Conf. Interval]	
ml	-26.58388	6.446959	-4.12	0.000	-39.22644	-13.94132
_cons	148.1124	4.243404	34.90	0.000	139.791	156.4337

De même, les ML ont 26 mn d’activités économiques non marchandes en moins par rapport aux simples bénéficiaires.

Figure 32 – Impact sur les activités économiques domestiques

Source	SS	df	MS			
Model	847.168738	1	847.168738	Number of obs =	2269	
Residual	37757988.9	2267	16655.4869	F(1, 2267) =	0.05	
Total	37758836.1	2268	16648.5168	Prob > F =	0.8216	
				R-squared =	0.0000	
				Adj R-squared =	-0.0004	
				Root MSE =	129.06	

ad	Coef.	Std. Err.	t	P> t	[95% Conf. Interval]	
ml	1.233119	5.467624	0.23	0.822	-9.488952	11.95519
_cons	195.5929	3.598804	54.35	0.000	188.5356	202.6502

Par contre, le fait d’être ML n’implique pas de changement au niveau du temps alloué aux activités domestiques.

Figure 33 – Impact sur les soins apportés aux enfants, vieillards, handicapés dans le ménage

Source	SS	df	MS			
Model	21118.0551	1	21118.0551	Number of obs =	2269	
Residual	8618016.73	2267	3801.50716	F(1, 2267) =	5.56	
Total	8639134.79	2268	3809.14232	Prob > F =	0.0185	
				R-squared =	0.0024	
				Adj R-squared =	0.0020	
				Root MSE =	61.656	

sae	Coef.	Std. Err.	t	P> t	[95% Conf. Interval]	
ml	-6.156685	2.612149	-2.36	0.019	-11.27914	-1.034233
_cons	25.44712	1.719323	14.80	0.000	22.07551	28.81873

Le fait d'être ML implique une diminution significative de 6 mn du temps consacré aux soins apportés aux autres membres du ménage.

Figure 34 – Impact sur les activités communautaires

Source	SS	df	MS			
Model	112007.084	1	112007.084	Number of obs =	2269	
Residual	9968232.16	2267	4397.10285	F(1, 2267) =	25.47	
Total	10080239.2	2268	4444.54993	Prob > F =	0.0000	
				R-squared =	0.0111	
				Adj R-squared =	0.0107	
				Root MSE =	66.311	

ac	Coef.	Std. Err.	t	P> t	[95% Conf. Interval]	
ml	14.17891	2.809334	5.05	0.000	8.669773	19.68804
_cons	14.10187	1.84911	7.63	0.000	10.47574	17.72799

Par contre, par nature, le fait d'être ML augmente de 14 minutes le temps alloué aux activités communautaires. Ceci est probablement dû au fait que le statut de ML implique des responsabilités dans la communauté outre les activités liées au TMC.

Figure 35 – Impact sur les activités de socialisation et cérémoniales

Source	SS	df	MS			
Model	9476.35748	1	9476.35748	Number of obs =	2269	
Residual	16190366.3	2267	7141.75839	F(1, 2267) =	1.33	
Total	16199842.6	2268	7142.78775	Prob > F =	0.2495	
				R-squared =	0.0006	
				Adj R-squared =	0.0001	
				Root MSE =	84.509	

asc	Coef.	Std. Err.	t	P> t	[95% Conf. Interval]	
ml	4.12421	3.580326	1.15	0.249	-2.896849	11.14527
_cons	19.23795	2.356579	8.16	0.000	14.61667	23.85923

Il ressort de ma figure ci-dessus qu'il n'y a aucune différence significative du temps alloué aux activités de sociabilisation et cérémoniales entre les ML et les simples bénéficiaires.

Figure 36 – Impact sur les études

Source	SS	df	MS			
Model	.518914091	1	.518914091	Number of obs =	2269	
Residual	899.084435	2267	.396596575	F(1, 2267) =	1.31	
Total	899.603349	2268	.396650507	Prob > F =	0.2528	
				R-squared =	0.0006	
				Adj R-squared =	0.0001	
				Root MSE =	.62976	

etude	Coef.	Std. Err.	t	P> t	[95% Conf. Interval]	
ml	.0305188	.0266805	1.14	0.253	-.021802	.0828396
_cons	1.79e-16	.0175612	0.00	1.000	-.0344377	.0344377

De même, vu qu'il y a un très faible nombre de bénéficiaires étudiants, aucune différence entre le temps alloué aux études chez les ML et chez les simples bénéficiaires n'est notée.

Figure 37 – Impact sur les activités sociales et culturelles

Source	SS	df	MS			
Model	9775.99968	1	9775.99968	Number of obs =	2269	
Residual	7348633.7	2267	3241.56758	F(1, 2267) =	3.02	
Total	7358409.7	2268	3244.44872	Prob > F =	0.0826	
				R-squared =	0.0013	
				Adj R-squared =	0.0009	
				Root MSE =	56.935	

ascul	Coef.	Std. Err.	t	P> t	[95% Conf. Interval]	
ml	4.188906	2.412112	1.74	0.083	-.5412731	8.919085
_cons	6.543546	1.587658	4.12	0.000	3.43013	9.656961

Etre ML implique une hausse journalière moyenne de 4 minutes des activités de sociales et culturelles. Ceci pourrait s'expliquer par le changement de statut de la ML dans la société et donc des activités sociales et culturelles supplémentaires.

Figure 38 – Impact sur l'usage des mass media

Source	SS	df	MS			
Model	16469.6811	1	16469.6811	Number of obs =	2269	
Residual	4484578.36	2267	1978.19954	F(1, 2267) =	8.33	
Total	4501048.04	2268	1984.58908	Prob > F =	0.0039	
				R-squared =	0.0037	
				Adj R-squared =	0.0032	
				Root MSE =	44.477	

umm	Coef.	Std. Err.	t	P> t	[95% Conf. Interval]	
ml	5.437041	1.884322	2.89	0.004	1.741865	9.132216
_cons	19.41291	1.240265	15.65	0.000	16.98073	21.84508

Une hausse moyenne journalière de 5 minutes du temps alloué à l'usage des mass media est observée chez les ML. Ceci pourrait s'expliquer par le fait que les ML sont incitées à s'informer

davantage pour avoir quelque chose à partager avec les bénéficiaires notamment pendant les séances d'Espace de Bien Etre.

Figure 39 – Impact sur les déplacements

Source	SS	df	MS			
Model	4691.70078	1	4691.70078	Number of obs =	2269	
Residual	14801286.5	2267	6529.01921	F(1, 2267) =	0.72	
Total	14805978.3	2268	6528.20911	Prob > F =	0.3967	
				R-squared =	0.0003	
				Adj R-squared =	-0.0001	
				Root MSE =	80.802	

depl	Coef.	Std. Err.	t	P> t	[95% Conf. Interval]	
ml	2.901918	3.423292	0.85	0.397	-3.811196	9.615032
_cons	26.27916	2.253219	11.66	0.000	21.86057	30.69775

Le temps alloué aux déplacements ne varie pas significativement par rapport au fait d'être ML. Ceci pourrait s'expliquer par une zone de travail raisonnablement petite des ML donc pas de hausse significative des déplacements.

Figure 40 – Impact sur les soins personnels et à l'entretien de la personne

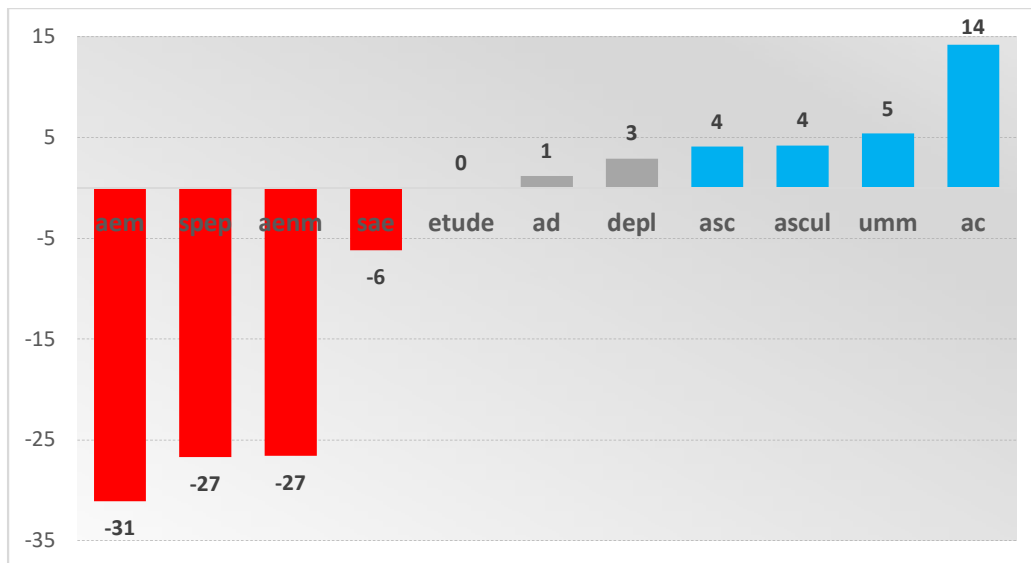
Source	SS	df	MS			
Model	397226.05	1	397226.05	Number of obs =	2269	
Residual	82901433.2	2267	36568.7839	F(1, 2267) =	10.86	
Total	83298659.2	2268	36727.8039	Prob > F =	0.0010	
				R-squared =	0.0048	
				Adj R-squared =	0.0043	
				Root MSE =	191.23	

spep	Coef.	Std. Err.	t	P> t	[95% Conf. Interval]	
ml	-26.7017	8.101683	-3.30	0.001	-42.58919	-10.81421
_cons	735.4199	5.332548	137.91	0.000	724.9627	745.8771

La différence du temps consacré aux soins personnels et à l'entretien de la personne chez les ML et chez les simples bénéficiaires est de 26 minutes par jour. Ceci est probablement dû au fait que les ML sont obligées de puiser dans leur temps « personnel » pour réaliser des activités liées à leur statut. Ces activités incluent évidemment les activités TMC mais ne s'y limitent pas forcément.

En résumé, la figure ci-dessous montre l'impact du fait d'être ML sur l'emploi du temps de la femme.

Figure 41 – Impact du statut de ML sur l’emploi du temps du bénéficiaire (en mn)



Du fait des activités à réaliser, le fait d’être ML diminue significativement :

- de 31 minutes le temps pour les activités économiques marchandes
- de 27 minutes le temps pour les soins personnels et entretien de la personne
- de 27 minutes le temps pour les activités économiques non marchandes
- de 6 minutes le temps pour les soins apportés aux autres membres du ménage.

Au total, une ML perd près de 1h30mn dans ces 4 groupes d’activités par rapport aux simples bénéficiaires.

Grâce au changement de statut de la femme qui devient ML au sein de la communauté, les augmentations suivantes sont notées :

- hausse de 4 minutes du temps pour les activités de sociabilisation et cérémoniales
- hausse de 4 minutes du temps pour les activités sociales et culturelles
- hausse de 5 minutes du temps pour l’usage des mass media
- hausse de 14 minutes du temps pour les activités communautaires.

Enfin, le temps pour les études, les activités domestiques et les déplacements ne varient pas significativement entre les ML et les simples bénéficiaires.

5- Conclusion

Généralement, les bénéficiaires ont un emploi quasiment identique aux témoins. Les comparaisons des moyennes par catégorie (bénéficiaire ou non) ont montré que les activités TMC prennent 22 minutes par jour chez les bénéficiaires.

L'analyse du comportement individuel a fait ressortir que les bénéficiaires consacrent moins de temps aux activités de sociabilisation et cérémoniales ainsi qu'aux activités sociales et culturelles. L'explication serait que les femmes peuvent utiliser une partie du transfert monétaire pour payer les « dina » et ainsi se libérer des certaines obligations sociales pour consacrer plus de temps à d'autres activités. Le temps gagné par cette « libération » est toutefois fragmenté dans plusieurs activités. Du coup, son impact n'est significatif dans aucun des groupes d'activités étudiés. Le transfert monétaire n'aurait donc pas beaucoup d'impact sur l'emploi du temps des bénéficiaires.

L'effet indésirable de la baisse du temps alloué aux activités sociales et/ou de sociabilisation doit être étudié en profondeur. En effet, bien que les règles locales autorisent la non-participation à certaines activités sociales moyennant le paiement des « dina », dans le long terme, si les bénéficiaires persistent dans cette voie, il risquerait d'y avoir des tensions au sein de la communauté du fait que les bénéficiaires s'impliquent moins dans la vie sociale.

Quant aux mères leaders, les activités TMC qu'elles réalisent en tant que ML prennent 5 heures 30 par semaine, soit 46 minutes par jour soit 20 minutes par jour en plus par rapport aux simples bénéficiaires.

Outre le temps requis par les activités TMC, le statut de ML en soi implique une hausse du temps alloué aux activités sociales ou de sociabilisation et aux activités communautaires. L'usage des mass media prend également plus temps car elles ont sûrement besoin d'être plus informées pour pouvoir être de véritables « leader » et partager les informations au niveau des bénéficiaires à leur charge.

Cette charge de travail implique inévitablement des réductions du temps consacré aux activités économiques ainsi qu'aux soins apportés aux membres du ménage et à sa propre personne. Cette réduction est estimée à près de 1h30mn par jour par rapport aux simples bénéficiaires. Du coup, malgré l'aspect volontariat des ML, un système de motivation ou d'indemnisation doit être mis en place pour elles.

Il est toutefois à noter que le fait d'être ML donne à la femme une place relativement plus importante dans la communauté. Les hausses du temps alloué aux activités sociales et communautaires ainsi qu'à l'usage des mass media font apparaître une promotion des ML dans la communauté et une confirmation de leur leadership sur les bénéficiaires à leur charge.

L'ajout de nouvelles tâches auprès des ML est fortement déconseillé vu les concessions déjà actuellement faites par les ML sur leurs activités économiques et personnelles à moins qu'un meilleur système de motivation et/ou d'indemnisation soit mis en place.

Annexes

Carte 1 - Repérages des communes touchées par l'enquête

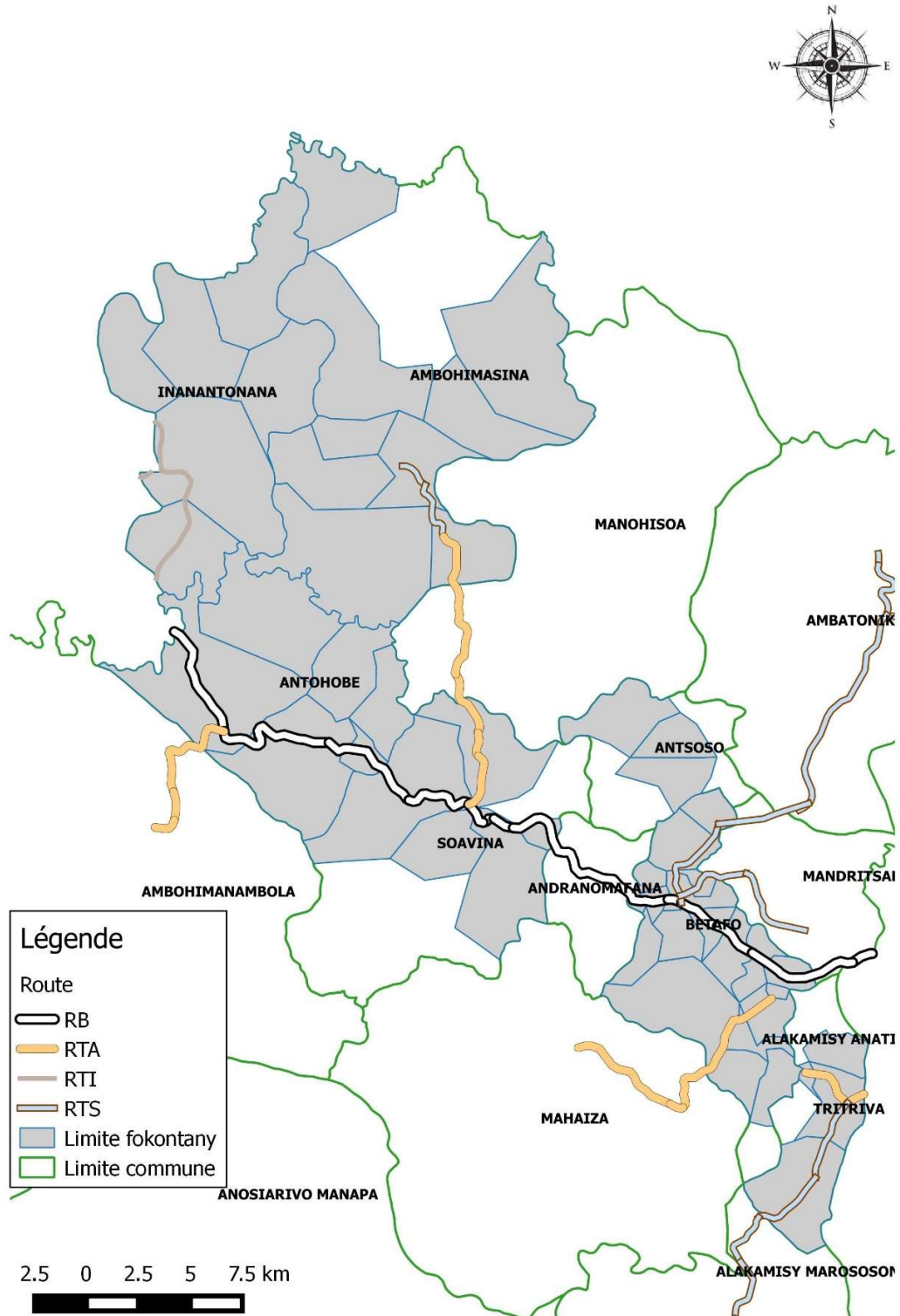


Tableau 6 - Heure de réveil de la femme selon le jour de la semaine

Plage Horaire	Lundi	Mardi	Mercredi	Jeudi	Vendredi	Samedi	Dimanche	Ensemble
04h00-04h30	14.0	8.3	7.9	12.8	8.9	9.3	11.7	10.4
04h30-05h00	8.7	4.9	3.8	3.7	6.3	5.5	2.5	5.1
05h00-05h30	34.1	36.3	33.2	31.4	34.4	34.8	31.4	33.7
05h30-06h00	13.2	12.2	17.9	15.7	17.3	15.1	12.2	14.8
06h00-06h30	23.5	28.2	28.8	25.9	22.8	25.5	30.6	26.5
06h30-07h00	3.4	4.4	5.2	5.0	4.2	5.8	7.5	5.0
07h00-07h30	2.7	3.9	2.2	3.9	4.7	1.9	3.6	3.3
Après 07h30	0.3	1.8	1.1	1.6	1.3	2.2	0.5	1.3
Total	100.0	100.0	100.0	100.0	100.0	100.0	100.0	100.0

Tableau 7 - Heure de réveil de la femme selon la catégorie

Plage Horaire	ACN et ML	Simple bénéficiaires	Non bénéficiaires	Ensemble
04h00-04h30	10.6	11.7	5.1	10.4
04h30-05h00	5.0	5.0	5.7	5.1
05h00-05h30	34.8	33.4	31.6	33.7
05h30-06h00	18.0	11.7	17.1	14.8
06h00-06h30	21.4	29.4	29.9	26.5
06h30-07h00	5.8	4.4	5.4	5.0
07h00-07h30	3.4	3.0	4.0	3.3
Après 07h30	1.1	1.4	1.2	1.3
Total	100.0	100.0	100.0	100.0

Tableau 8 - Heure de coucher de la femme selon le jour de la semaine

Plage Horaire	Lundi	Mardi	Mercredi	Jeudi	Vendredi	Samedi	Dimanche	Ensemble
17h30-18h00	2.4	4.7	3.0	2.1	1.6	3.0	3.6	2.9
18h00-18h30	5.0	6.5	6.0	7.9	3.2	3.8	4.7	5.3
18h30-19h00	24.9	25.4	23.1	25.4	26.3	23.6	27.8	25.2
19h00-19h30	19.6	20.2	21.5	18.9	21.0	21.9	15.8	19.9
19h30-20h00	26.5	25.4	28.3	27.8	27.8	26.0	20.6	26.1
20h00-20h30	5.3	7.5	7.1	6.8	8.1	7.4	8.9	7.3
20h30-21h00	7.9	5.4	4.6	6.8	6.3	6.3	7.5	6.4
21h00-21h30	2.1	0.5	0.8	0.5	1.1	3.6	4.7	1.9
Après 21h30	6.3	4.4	5.7	3.9	4.7	4.4	6.4	5.1
Total	100.0	100.0	100.0	100.0	100.0	100.0	100.0	100.0

Tableau 9 - Heure de coucher de la femme selon la catégorie

Plage Horaire	ACN et ML	Simple bénéficiaires	Non bénéficiaires	Ensemble
17h30-18h00	1.4	3.6	4.6	2.9
18h00-18h30	5.3	5.8	3.7	5.3
18h30-19h00	21.0	27.4	29.1	25.2
19h00-19h30	22.1	17.7	21.4	19.9
19h30-20h00	26.3	26.0	25.6	26.1
20h00-20h30	7.8	7.6	4.8	7.3
20h30-21h00	8.6	5.3	4.3	6.4
21h00-21h30	2.2	1.6	2.0	1.9
Après 21h30	5.4	5.1	4.6	5.1
Total	100.0	100.0	100.0	100.0

Tableau 10 – Volume horaire des groupes d'activités par catégorie de femme

Catégorie d'activités	ACN & ML	Simple bénéficiaires	Ensemble bénéficiaires	Non bénéficiaires
Soins personnels et entretien de la personne	12.7	12.8	12.8	13.3
Activité domestique	3.5	3.4	3.5	3.2
Activité économique marchande	2.6	3.1	2.8	3.1
Activité économique non marchande	2.2	2.6	2.4	2.4
Déplacement	0.5	0.5	0.5	0.4
Soins apporter aux enfants, vieillards,	0.3	0.4	0.4	0.3
Usage des mass média	0.4	0.3	0.4	0.3
Activité de socialisation et cérémoniale	0.4	0.3	0.4	0.6
Activité communautaire	0.5	0.2	0.4	0.2
Activités TMC	0.6	0.2	0.4	0.0
Activité sociale et culturelle	0.2	0.1	0.2	0.2
Etude	0.0	0.0	0.0	0.0
Total	24.0	24.0	24.0	24.0

Tableau 11 - Volume horaire des groupes d'activités par jour de la semaine

Catégorie d'activités	Lundi	Mardi	Mercredi	Jeudi	Vendredi	Samedi	Dimanche
Soins personnels et entretien de la personne	12.4	12.8	13.0	13.1	12.7	12.6	13.3
Activité économique marchande	3.8	3.3	2.8	3.1	3.3	2.7	1.2
Activité domestique	3.4	3.3	3.5	3.3	3.3	3.5	3.7
Activité économique non marchande	2.3	2.7	2.4	2.4	2.6	2.7	1.7
Autres	2.1	1.9	2.4	2.1	2.0	2.5	4.2

Tableau 12 – Volume horaire des groupes d'activités par statut matrimonial

Catégorie d'activités	Mariée monogame	Union libre monogame	Célibataire (jamais mariée)	Divorcée/ Séparée	Veuve
Soins personnels et entretien de la personne	12.8	13.1	12.7	12.9	13.5
Activité économique marchande	3.4	3.4	2.7	3.8	3.2
Activité domestique	2.9	2.0	4.1	3.4	2.6
Activité économique non marchande	2.4	2.7	2.5	1.9	2.3
Autres	2.5	2.7	1.9	2.1	2.4

Tableau 13 – Volume horaire des groupes d'activités par groupe d'âge

Catégorie d'activités	<25	25-34	35-44	45-54	55 et+
Soins personnels et entretien de la personne	12.8	12.6	12.7	13.0	13.9
Activité économique marchande	3.5	3.5	3.4	3.3	3.1
Activité domestique	3.1	2.9	3.2	2.4	2.5
Activité économique non marchande	2.3	2.6	2.1	2.6	2.5
Autres	2.3	2.3	2.5	2.7	2.0

Tableau 14 - Volume horaire des groupes d'activités par activité

Catégorie d'activités	Agriculture	Commerce	Service	Autres
Soins personnels et entretien de la personne	12.9	12.6	12.7	11.8
Activité économique marchande	3.4	3.6	4.1	3.5
Activité domestique	2.8	3.6	4.0	4.0
Activité économique non marchande	2.5	2.0	0.9	1.5
Autres	2.5	2.3	2.2	3.2